




Guía de Comunicación Aumentativa y Alternativa



*Logopeda 15/0965
Jessica Blanco López*



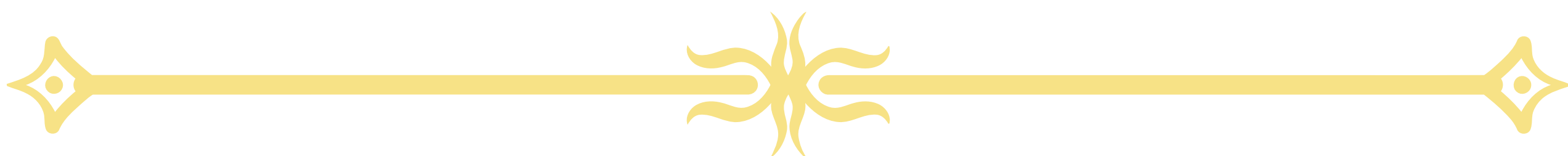
¿QUÉ ES LA COMUNICACIÓN AUMENTATIVA?



La comunicación Aumentativa y Alternativa incluye todas las modalidades de comunicación que son utilizados para expresar los sentimientos, pensamientos, necesidades de los individuos.

Las personas que tienen dificultades en el habla o en el lenguaje dependen de la comunicación aumentativa y alternativa para poder expresar sus necesidades, sirviendo de complemento al habla residual o alternativa al habla no funcional.

Estos instrumentos están examinados a ayudar a pacientes a comunicarse con mayor eficacia, pero no deben sustituir el habla si la persona es capaz de hablar .





DIAGNÓSTICOS

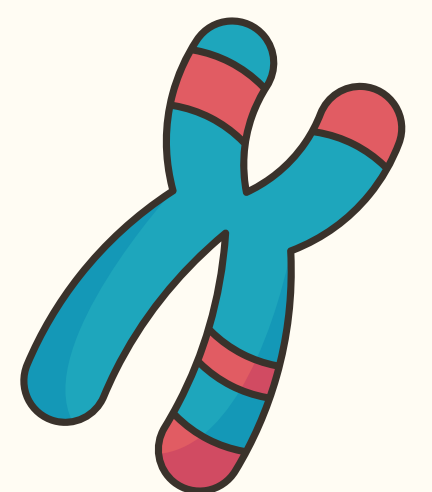
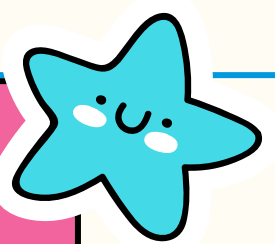
SUCEPTIBLES DE SAAC

CONDICIONES ADQUIRIDAS

- Daño Cerebral Adquirido
- ELA
- Alzheimer
- Otras enfermedades neurodegenerativas
- Parálisis supranuclear progresiva
- Restricciones del habla
- Estados temporales de restricción del habla (intubación durante UCI)

CONDICIONES CONGÉNITAS

- Trastorno del Espectro del Autismo (TEA)
- Parálisis Cerebral Infantil
- Condiciones genéticas
- Discapacidad intelectual
- Síndrome de Down
- Síndrome de Angelman
- AME
- Miopatía nemalínica
- Leucodistrofias
- Enfermedades mitocondriales





¿QUÉ RECURSOS SE UTILIZAN EN LA CAA?

La comunicación aumentativa y alternativa incluye sistemas de símbolos (gráficos o gestuales). En el caso de los sistemas de símbolos requieren la utilización de producto de apoyo.

Todos estos sistemas deben estar adaptados a: las necesidades de la persona, las habilidades motoras, cognitivas y habilidades lingüísticas y tono muscular.

Los sistemas de símbolos:

- Fotografías
- Dibujos
- Pictogramas
- Palabras
- Letras

Los sistemas gestuales:

- Mímica
- Gestos
- Signos manuales





¿QUÉ RECURSOS SE UTILIZAN EN LA CAA?

Los productos de apoyo a la comunicación son:

Recursos tecnológicos como comunicador de habla artificial o ordenador personal y tablet con programas especiales

Recursos no tecnológicos como tableros y libros de comunicación

Existen estrategias y productos de apoyo como punteros, teclados, ratones o conmutadores que permiten el acceso a los productos de comunicación





TIPOS DE COMUNICACIÓN AUMENTATIVA

1. SOFTWARE DE COMUNICACIÓN DE ALTA TECNOLOGÍA

Programas que tienen salida de voz, en los que se pueden proyectar pictogramas en softwares como: Grdi 3, Proloquo2Go, CoreFirst o Verbo

2. PECS O SISTEMA DE COMUNICACIÓN POR INTERCAMBIO DE IMAGENES

Consta de seis fases, en el inicio se enseña al niño a entregar un pictograma de objeto o actividad a un receptor que le reforzará el intercambio.

Posteriormente, se le enseñará a discriminar imágenes y ordenar frases. En una posterior, se enseña a utilizar modificadores y responder preguntas y comentar.



3. SISTEMA DE COMUNICACIÓN BIMODAL

La comunicación Bimodal permite que los usuarios no verbales utilicen de forma paralela el habla y los signos manuales que apoyan las palabras que pronuncian. Los signos suelen ser extraídos de la Lengua de Signos.



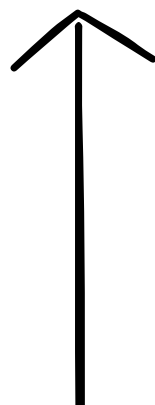
01

SISTEMAS DE COMUNICACIÓN SIN AYUDA

- GESTOS
- LENGUAJE CORPORAL
- LENGUAJE POR SEÑAS
- TABLEROS DE COMUNICACIÓN

No cuentan con salida de voz ni equipos electrónicos. El interlocutor tiene que estar presente para que los sistemas funcionen.

Los tableros de comunicación pueden mostrar las palabras, letras, números, o símbolos.



TIPOS SISTEMAS DE COMUNICACIÓN

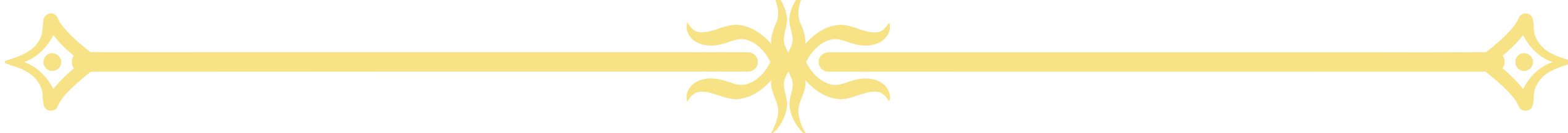
02

SISTEMAS CON AYUDA

Los sistemas que tienen salida de voz se denominan (comunicadores con salida de voz)

Son dispositivos electrónico que pueden contar o no con salida de voz.

Los mensajes pueden ser comunicados por voz electrónica o aparecer en pantalla o en papel.

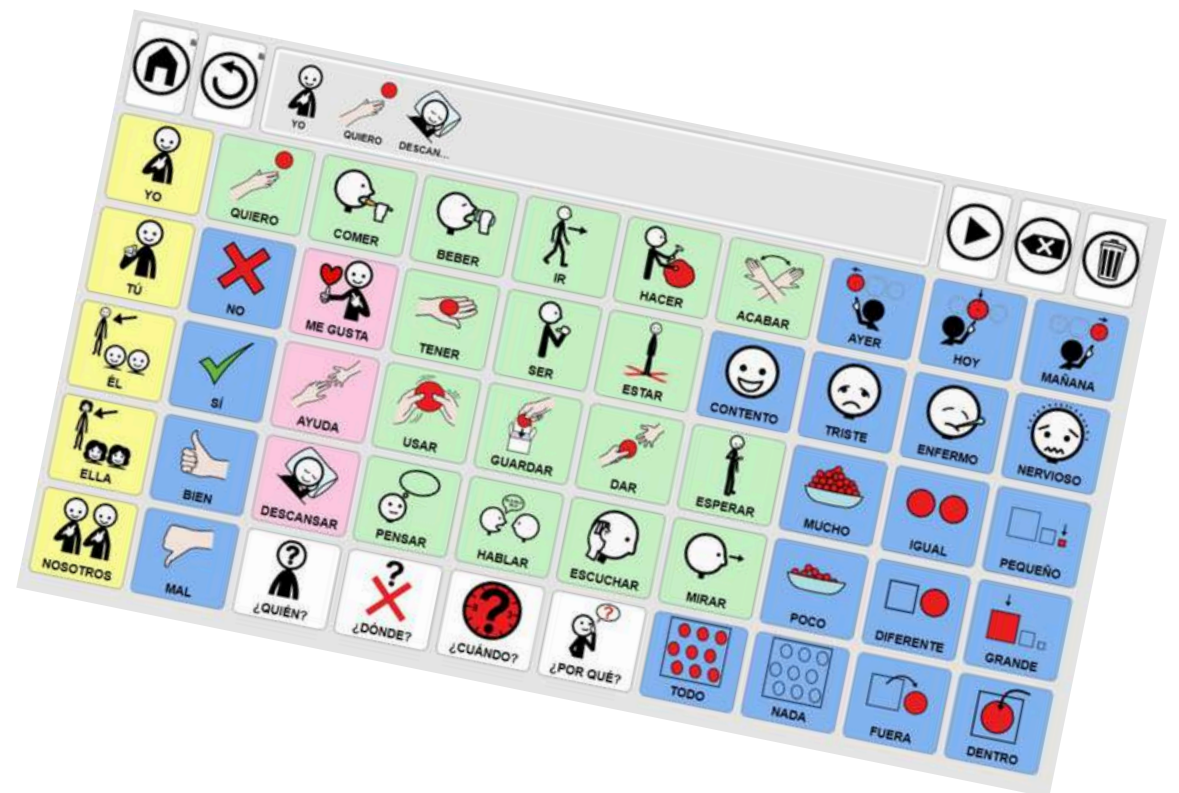




COMPONENTES DE LOS SAAC

1. CÓDIGO

Fotográfico, pictográfico o alfabético. Forma el contenido del sistema de comunicación.



2. MEDIO FÍSICO

Soporte donde se almacena el contenido. Puede ser papel, dispositivos de alta o baja tecnología.

3. MODO DE ACCESO

Modalidad como se selecciona o señala el contenido del SAAC. Se puede señalar con el dedo (táctil) o con ayudas técnicas (barrido o escaneo).



BENEFICIARIOS DE LA CAA

Para utilizar los sistemas SAAC no existen requisitos precios (Bukelman y Mirenda, 2013).

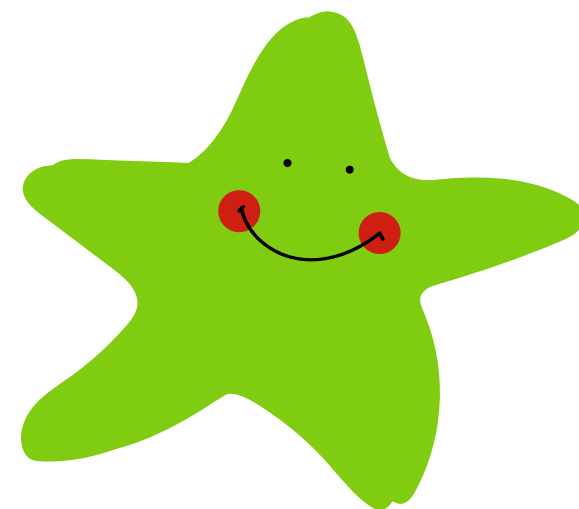
Los destinatarios de CAA forman un grupo heterogéneo en cuanto a edad, procedencia, diagnóstico, nivel de comprensión y expresión escrita.



Algunos destinatarios tienen enfermedades congénitas o adquiridas. Dentro de la misma enfermedad o síndrome existe alta variabilidad en dificultad del habla, lenguaje o ambos.



MITOS DE LA CAA



Mito 1. La CAA debe ser utilizado como último recurso en la rehabilitación de habla y lenguaje

En la actualidad, los estudios científicos dictan que los SAAC favorecen el desarrollo del lenguaje desde cortas edades.

Mito 2. La CAA entorpece o impide el desarrollo del habla

El uso de SAAC aumenta la motivación y favorece el desarrollo del habla en los casos en los que se acabará por producir.

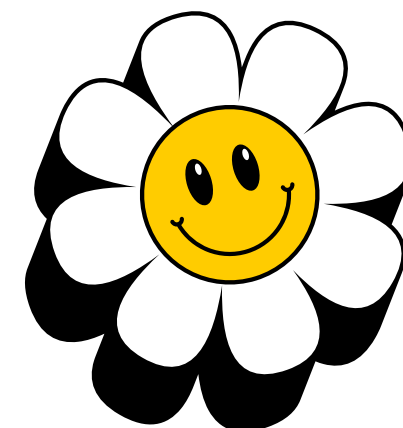
Mito 3. Son necesarias las capacidades previas para ser beneficiario de la CAA

Los estudios avalan que ningún usuario debe ser excluido de la intervención en CAA basándose en la existencia o no de prerrequisitos cognitivos o sensoriomotores





MITOS DE LA CAA



Mito 4. Los dispositivos con salida de voz son únicamente aptos para usuarios con buen nivel cognitivo

En la actualidad, son dispositivos flexibles que incorporan múltiples funciones que se adaptan a las características y capacidad del usuario

Mito 5. El usuario debe tener una edad determinada para beneficiarse de los SAAC

No existe evidencia científica que determine que los niños o niñas deban tener una edad determinada para el aprendizaje de los SAAC.



Mito 6. Existe la jerarquía de representación desde los objetos a la palabra escrita

Los usuarios de 13 a 18 meses no tienen preferencia por símbolos y la iconicidad no influye en el aprendizaje.



FUNCIONES DE LA COMUNICACIÓN AUMENTATIVA

La utilización de la CAA tiene como objetivo permitir el desarrollo de la autonomía y interacciones sociales de manera efectiva y eficiente.

Beukelman (2020), identificó cinco funciones de la CAA:

- Comunicar peticiones y deseos
- Compartir Información
- Establecer relaciones sociales
- Utilizar convenciones sociales
- Mantener diálogo interior





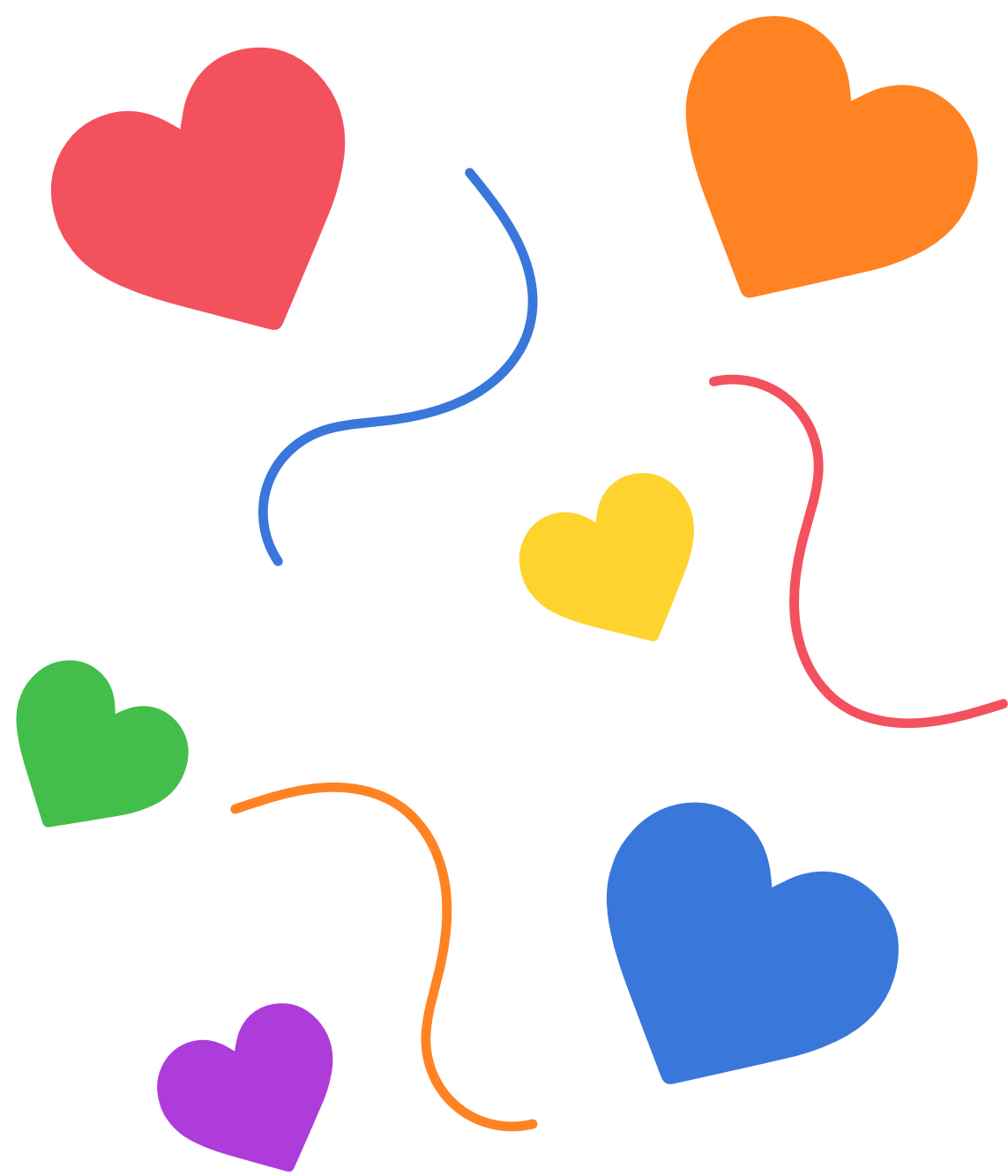
FUNCIONES DE LA COMUNICACIÓN AUMENTATIVA

Comunicar peticiones y deseos

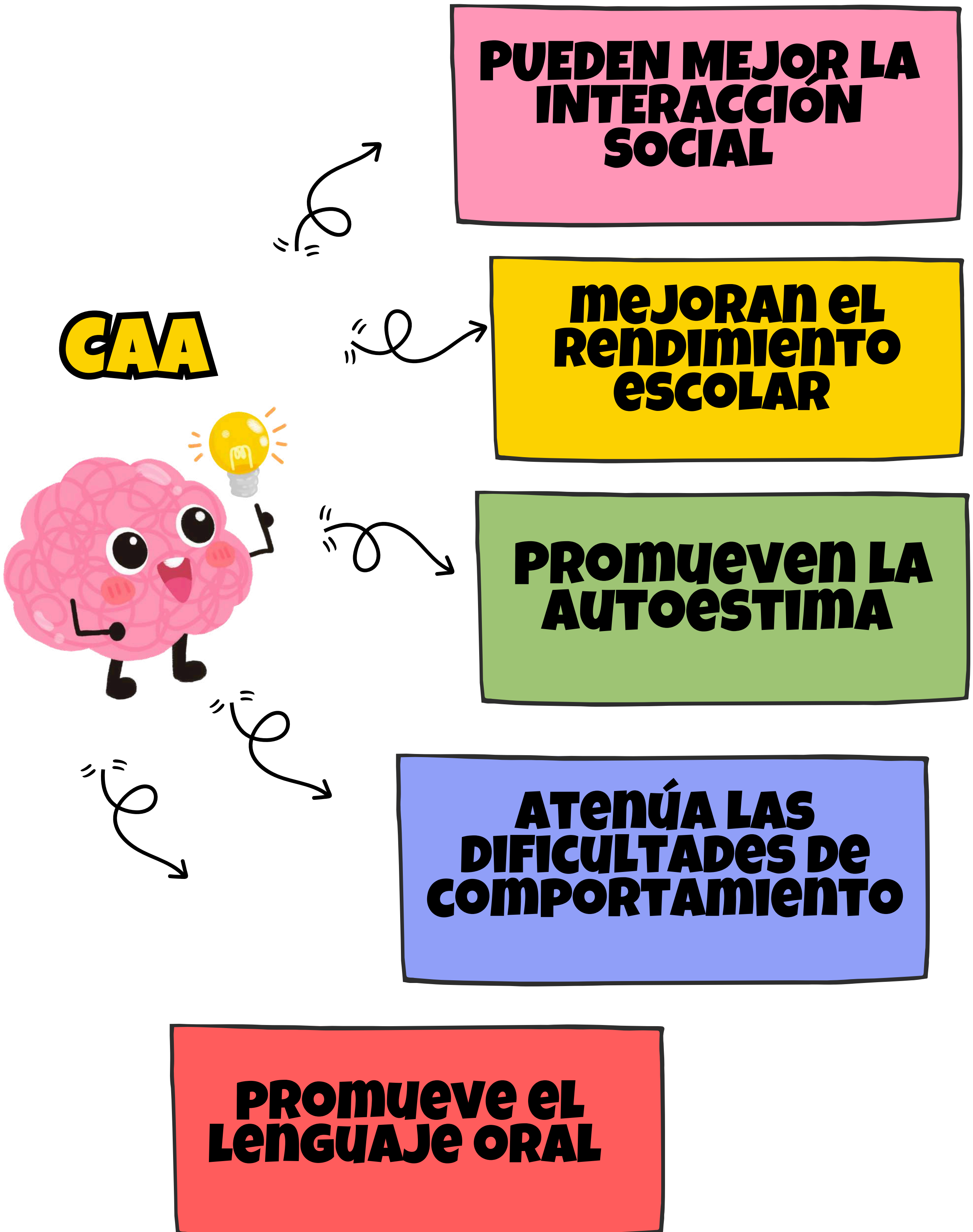
Supone influir sobre el interlocutor y el entorno. Como podría ser: pedir ayuda para hacer una actividad favorita o pedir comida en casa o pedir algún objeto.

Compartir Información

Es fundamental para las actividades de la vida diaria. Compartir información requiere de mensajes más elaborados que comunicar peticiones, incluyendo nuevas palabras al vocabulario.



PARA QUE SIRVE LA COMUNICACIÓN AUMENTATIVA Y ALTERNATIVA





BARRERAS PARA EL DESARROLLO DE LA COMUNICACIÓN

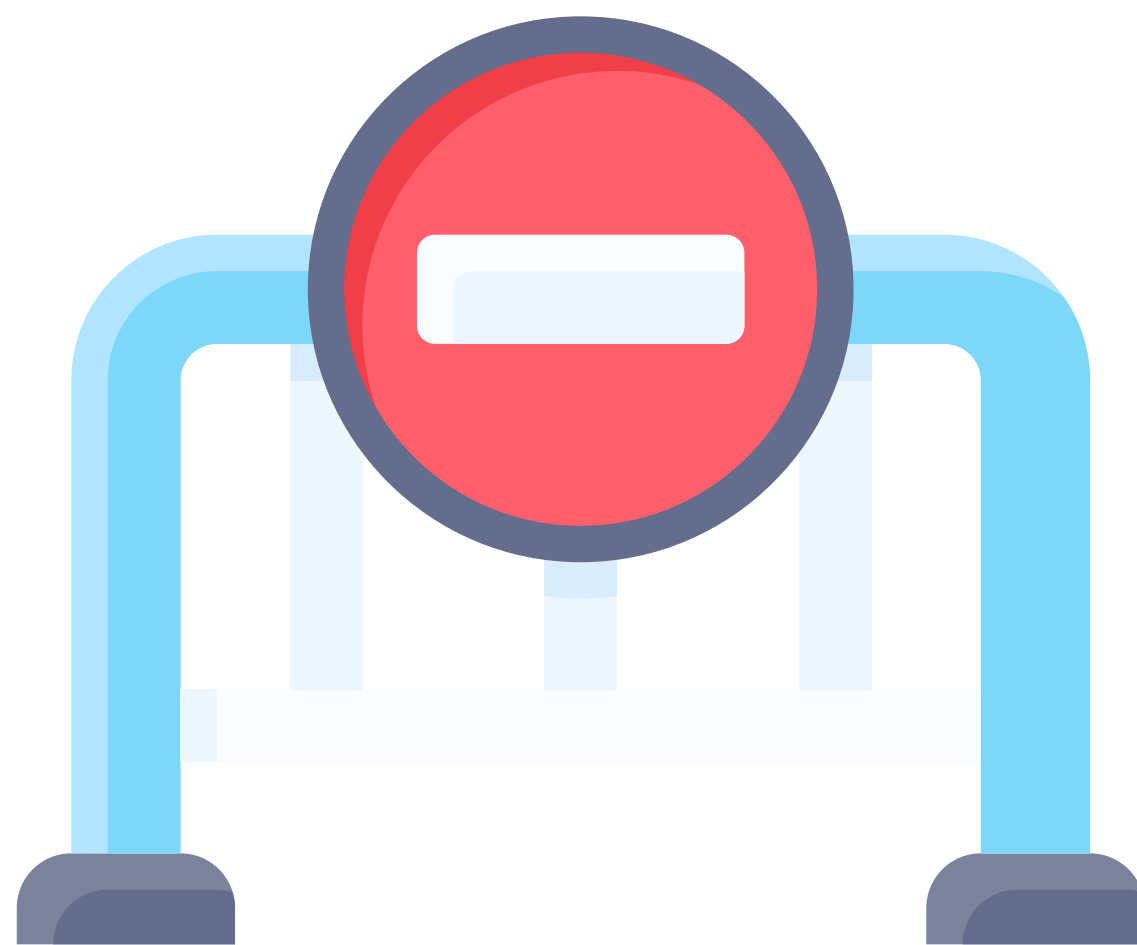
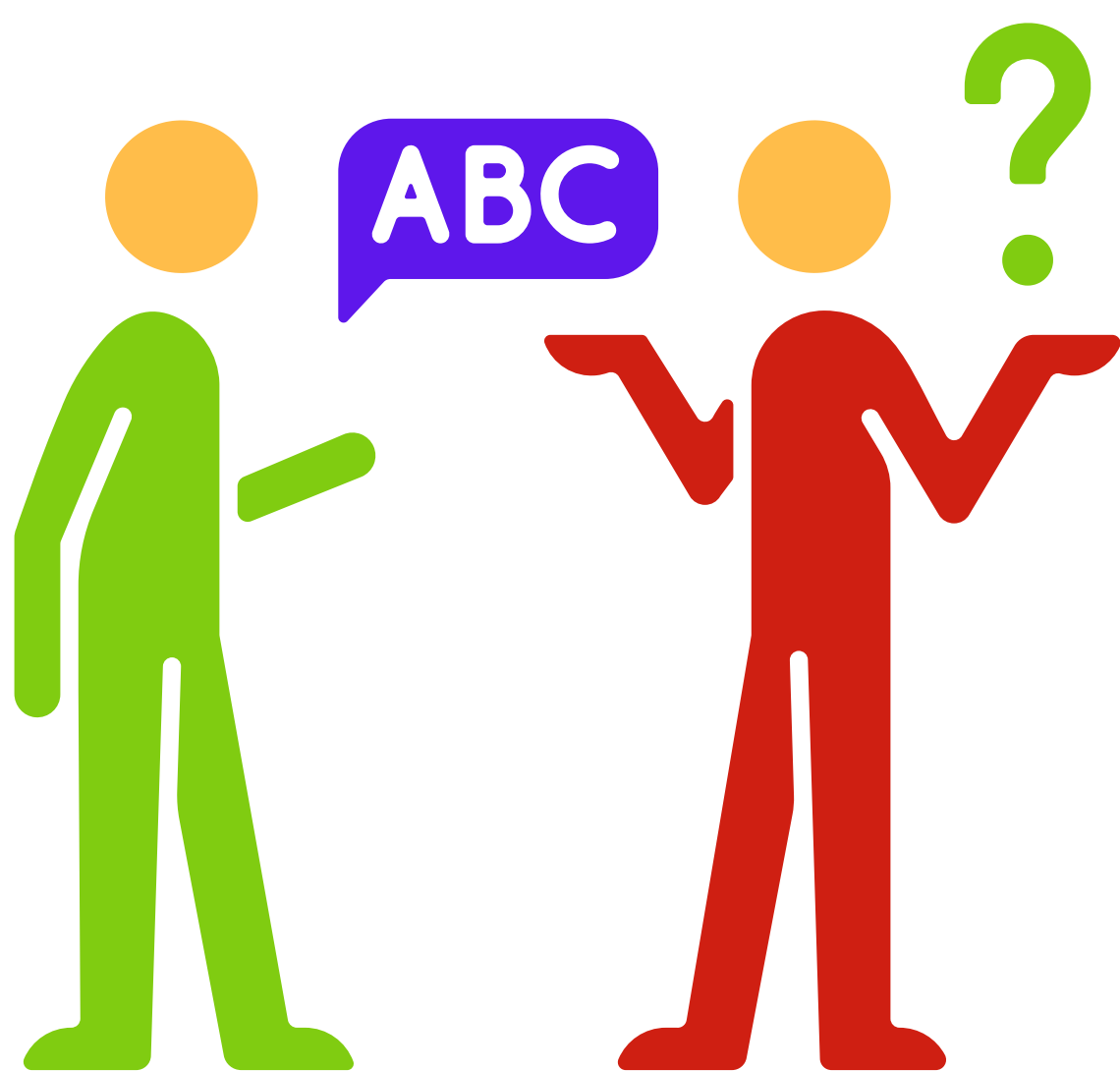
Las personas con necesidades específicas de comunicación suelen tener que afrontar barreras que dificultan la comunicación, tanto al desarrollo del lenguaje como al desarrollo global del individuo.

Beukelman y Mirenda (2013), describen que las personas con necesidades de comunicación y/o discapacidad **afrontan barreras que se clasifican en:**



Barreos de Acceso

Barreras de Oportunidad

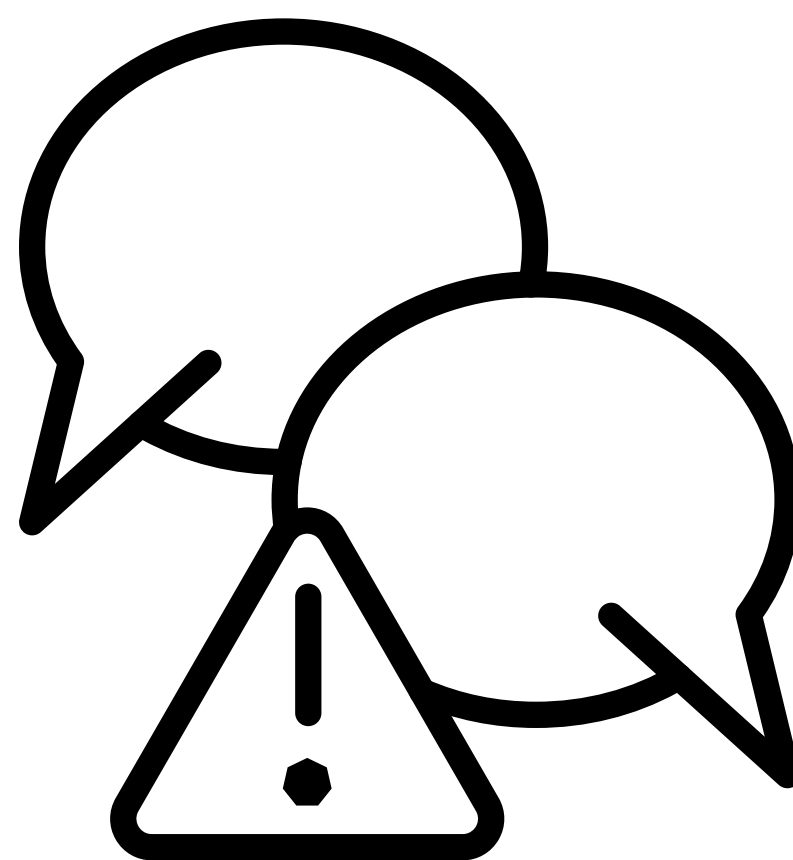




BARRERAS PARA EL DESARROLLO DE LA COMUNICACIÓN

Barreras de Acceso (Erickson y Koppenhaver, 2007):

- De comunicación
- De Cognición
- De afecto
- Sensoriales
- Motoras
- Médicas



Barreras de Oportunidad

Relativas al entorno y a los interlocutores
(Beukelman y Mirenda, 2013)

El interlocutor, en ocasiones sin ser consciente, interpone barreras que interfieren y restringen las oportunidades de los individuos para la participación en las actividades.



BARRERAS PARA EL DESARROLLO DE LA COMUNICACIÓN

Los individuos con necesidades específicas de comunicación suelen sufrir de acceso restringido a experiencias básicas en el desarrollo lingüístico y de la comunicación.

Se suelen tener acceso limitado a las actividades del entorno, rutinas sociales y de comunicación.



Suelen desarrollarse en un contexto en el cual, el medio principal de comunicación es el lenguaje hablado, lo que supone que carezca de modelos adecuados para el desarrollo del lenguaje asistidos (smith, 2015).



BARRERAS PARA EL DESARROLLO DE LA COMUNICACIÓN

El identificar a tiempo las barreras de acceso y de oportunidad que pueden interferir en la comunicación y desarrollo de la persona es un elemento clave para poder identificar sus intentos comunicativos, atender, escuchar y dotar de significado sus interacciones.



Entre las características de las interacciones con usuarios de CAA, se determinan: la asimetría (Smith y Grove, 2003), debido al tiempo y la forma para formular el mensaje en CAA.

Además, debido a la dificultad de la interacción los individuos suelen adoptar una forma pasiva en la interacción.



¿CÓMO SE ELIGE UN SISTEMA DE COMUNICACIÓN ALTERNATIVO Y/O AUMENTATIVO?

Para la correcta elección del sistema de comunicación deben realizarse entrevistas con los familiares, amigos, profesores, profesionales y el propio individuo.

Durante la entrevista se deben realizarse preguntas que respondan a cuestiones como:

- Modalidad de escucha de la persona
- Capacidad visual
- Capacidad de sentarse o moverse con o sin ayuda
- Capacidad de relación





FASES PARA ELEGIR SISTEMA DE COMUNICACIÓN

La primera fase para elegir sistema de comunicación aumentativo y/o alternativo es recoger la información referente a la capacidad del usuario.



Posteriormente, se podrá:

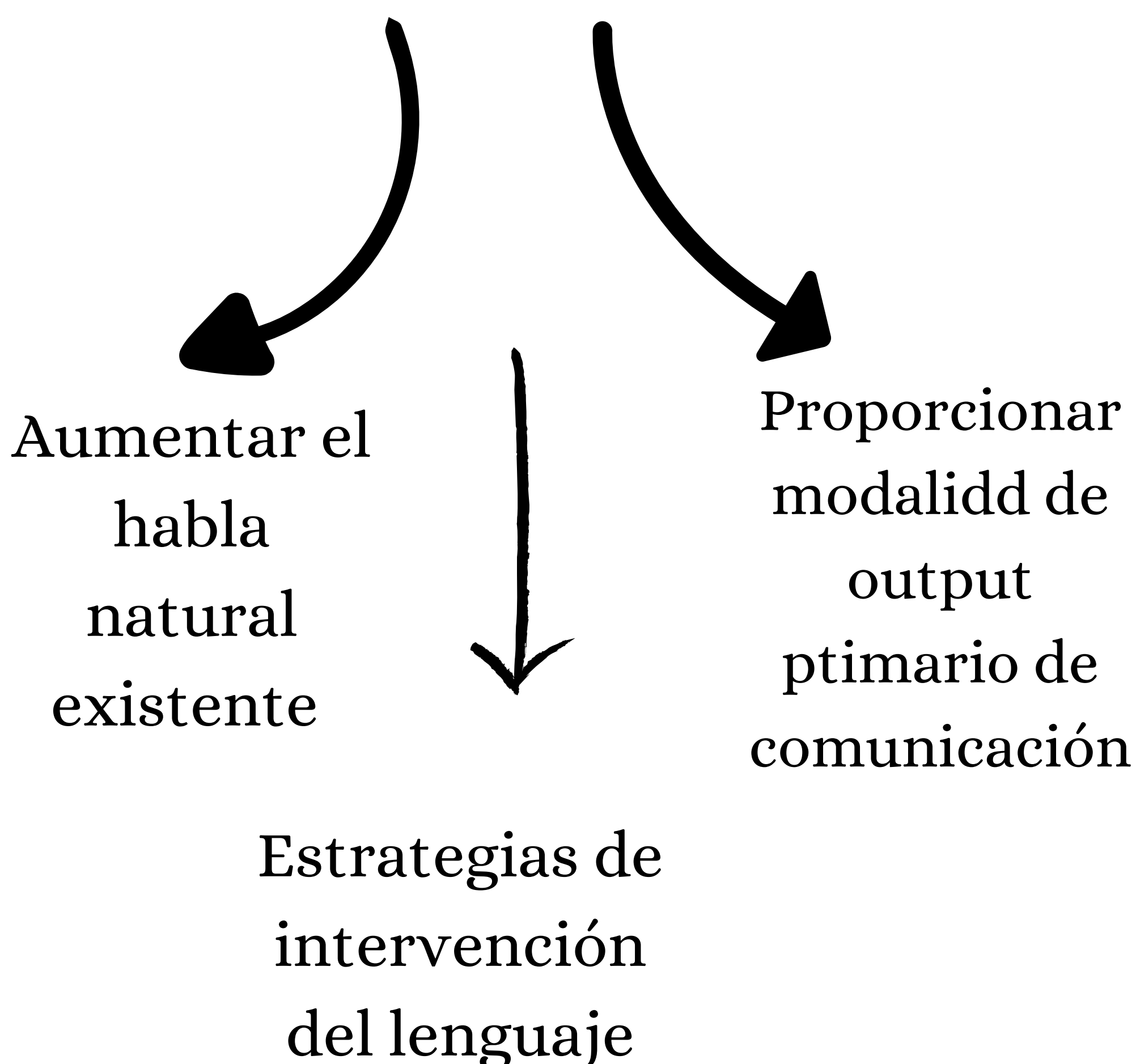
- Decidir el sistema más adecuado
- Realizar un plan de intervención para su prueba y utilización
- Determinar que ayudas requerirá el usuario para utilizar (como tableros de comunicación).
- Diseñar el vocabulario concorde a necesidades
- Elección de reforzadores
- Realizar revisión y determinar posibles mejoras del sistema.

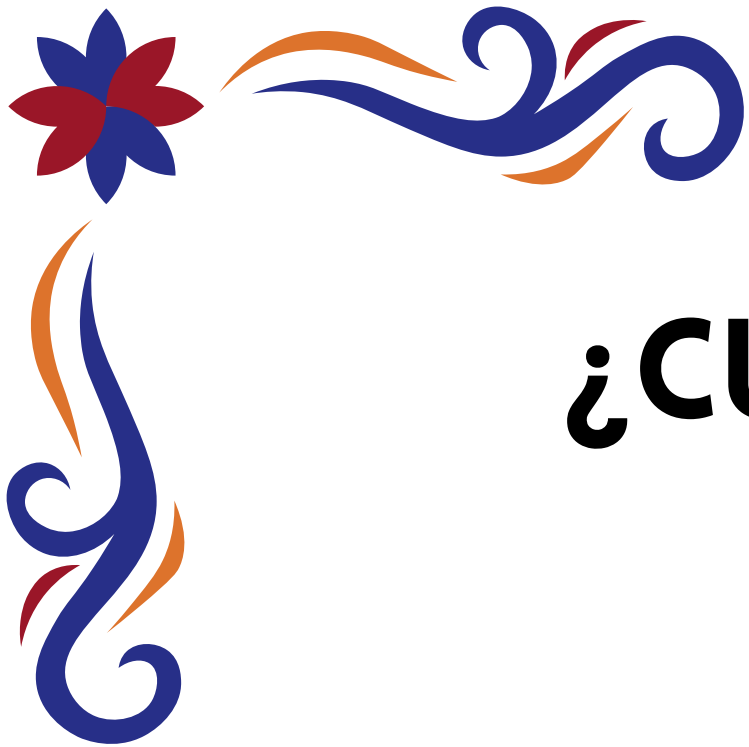


¿QUE SAAC DEBO ELEGIR?

A mayores de la entrevista, será necesario realizar evaluación por medio de pruebas estandarizadas y la observación cualitativa del profesional que permita obtener la información necesaria para la correcta elección del sistema.

La elección del sistema permitirá hacer frente a las demandas individuales del individuo, como pueden ser:





¿CUANDO DEBE EMPEZAR A UTILIZARSE EL SAAC?

El inicio de la utilización del sistema aumentativo y/o alternativo debe ser lo antes posible, pues permite:

- Favorecer la aparición del habla
- Potenciar funciones lingüísticas
- Realizar peticiones
- Solicitar ayuda
- Expresar rechazo



El favorecer la comunicación en el usuario de CAA puede favorecer su autonomía, aprendizaje, disminución de las conductas disruptivas y reducir la frustración en las interacciones sociales.



AYUDAS ERGONÓMICAS

Se refieren a adaptaciones que puede necesitar el usuario para acceder de manera correcta al ordenador o comunicador con la finalidad de comunicarse con los demás.

CLASIFICACIÓN

- Sillas manuales: Resistentes y adaptables.
- Sillas electricas
- Bipedestador: Facilita la posición erguida con apoyo de piernas.
- Corsé: Adaptación para corregir la columna vertebral.
- Escotaduras: Mesas con escotadura.
- Sillas Tumble Form: Sillas que se adaptan a cualquier posición incorrecta.
- Andador



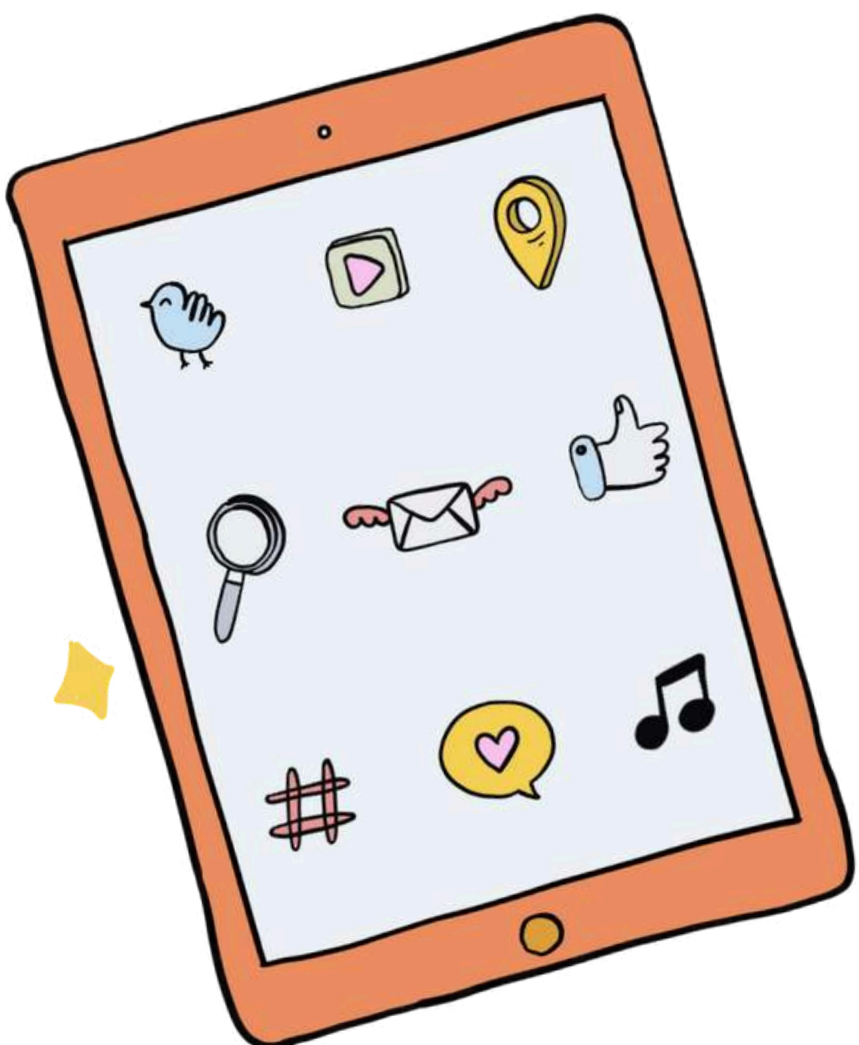


BIBLIOGRAFÍA

- Beukelman y Mirenda (2013). *Augmentative and Alternative Communication. Supporting children and adults with complex communication needs (4th edition)*. Paul Brookes Publishing.
- González, P. M. (2003). Sistemas alternativos y aumentativos de comunicación (SAAC) y accesibilidad: Bases teóricas de los SAAC. *Puertas a la lectura*, (4), 129-136.
- Smith, M. M. (2015). Language Development of Individuals Who Require Aided Communication: Reflections on State of the Science and Future Research Directions. *Augmentative and Alternative Communication*, 31(3), 215–233.
<https://doi.org/10.3109/07434618.2015.1062553>
- Smith, M. M., y Grove, N.C. (2003). *Asymmetry of input and output for individuals who use AAC*. En J. Light, D. Beukelman, y J. Reichle (Eds.), *Communicative competence for individuals who use AAC: From research to effective practice* (pp. 163–195). Paul Brookes Publishing



COMUNICACIÓN AUMENTATIVA



ABC

LOGOPEDA 15/0965
JESSICA BLANCO

PERSONALES

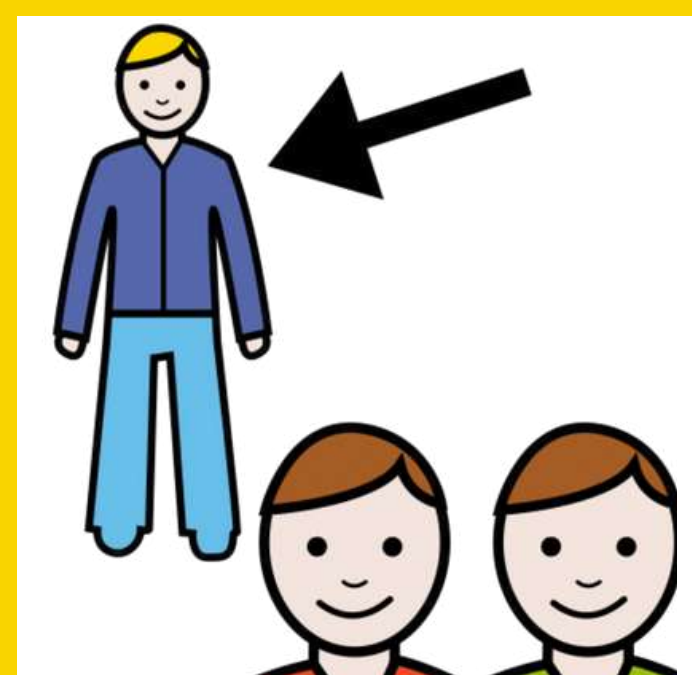
YO



TÚ



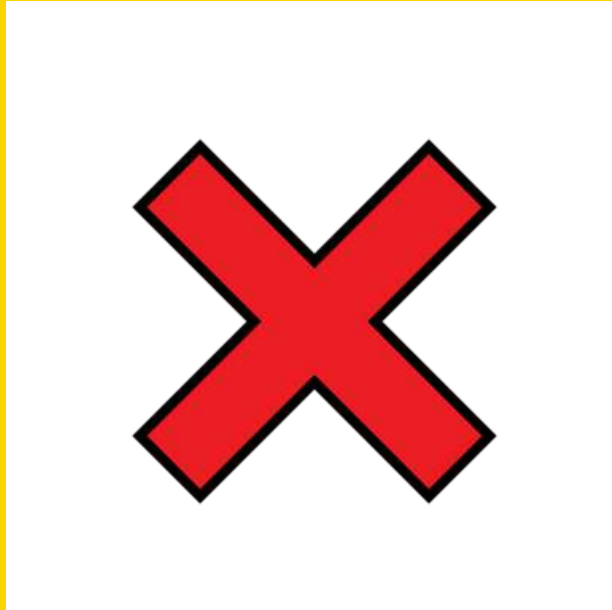
ÉL



SI



NO



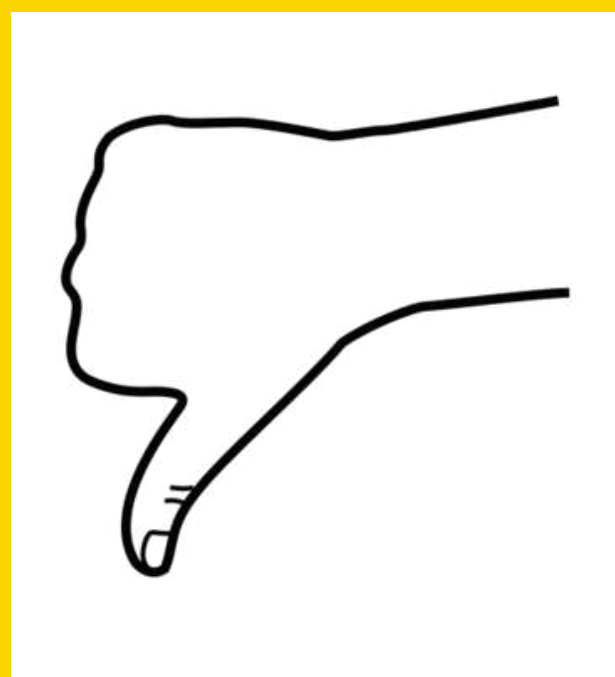
MÍO



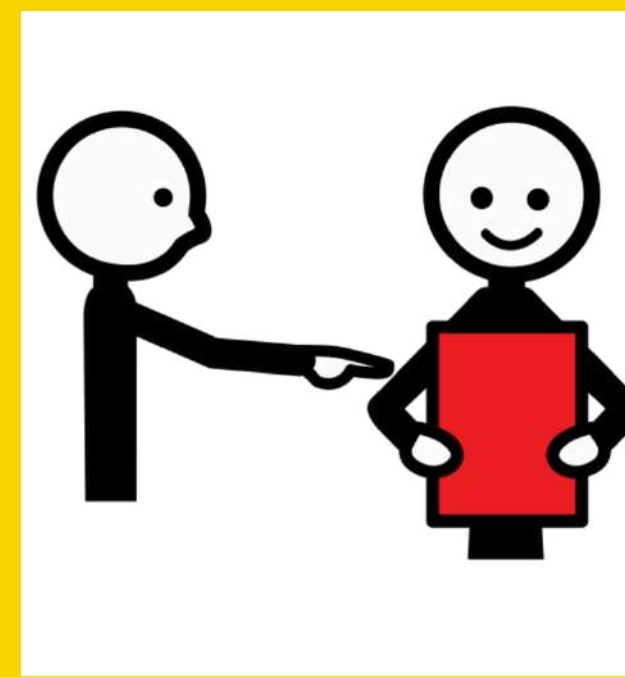
BIEN



MAL



TUYO



FAMILIAR



FAMILIAR



FAMILIAR



DORMITORIO

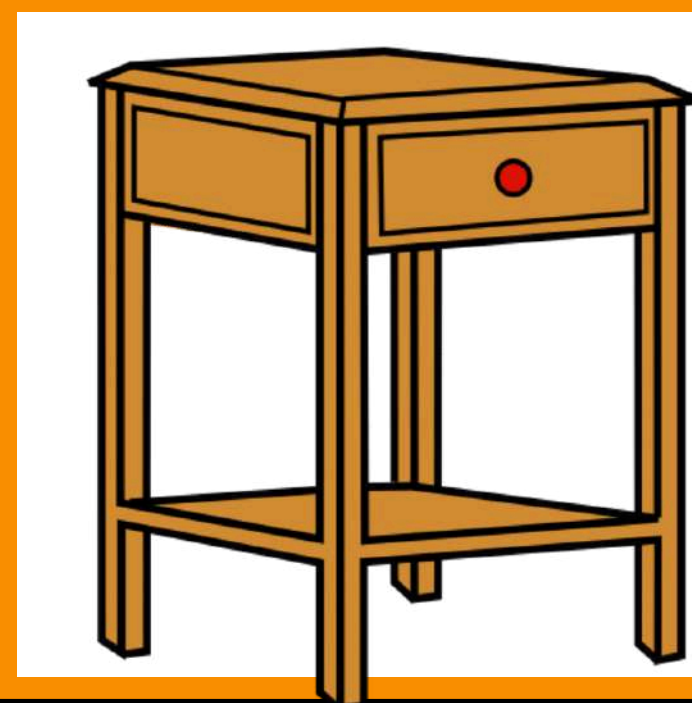
CAMA



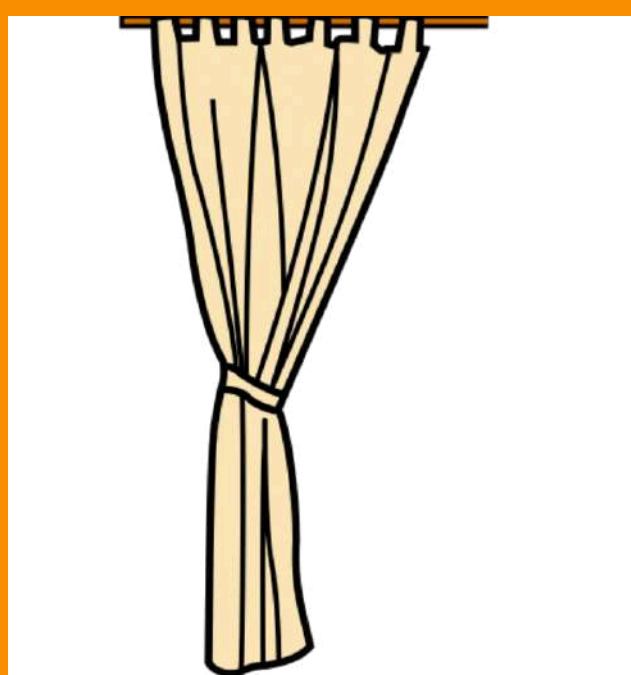
LÁMPARA



MESILLA



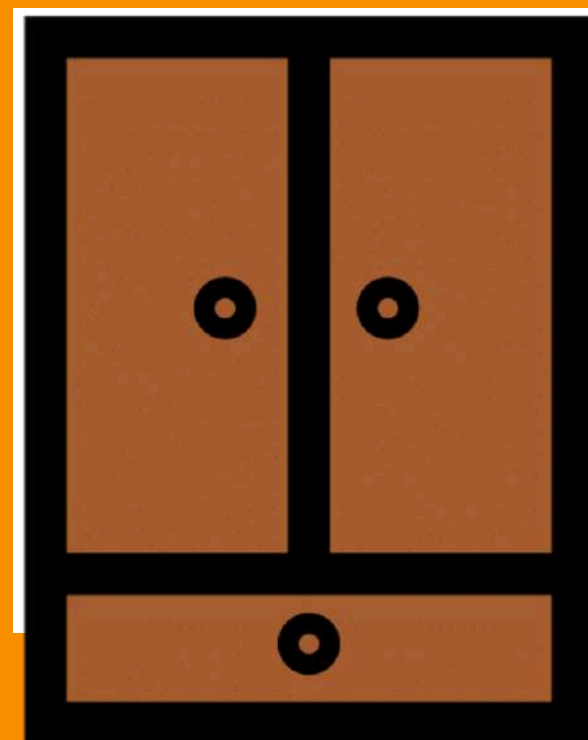
CORTINA



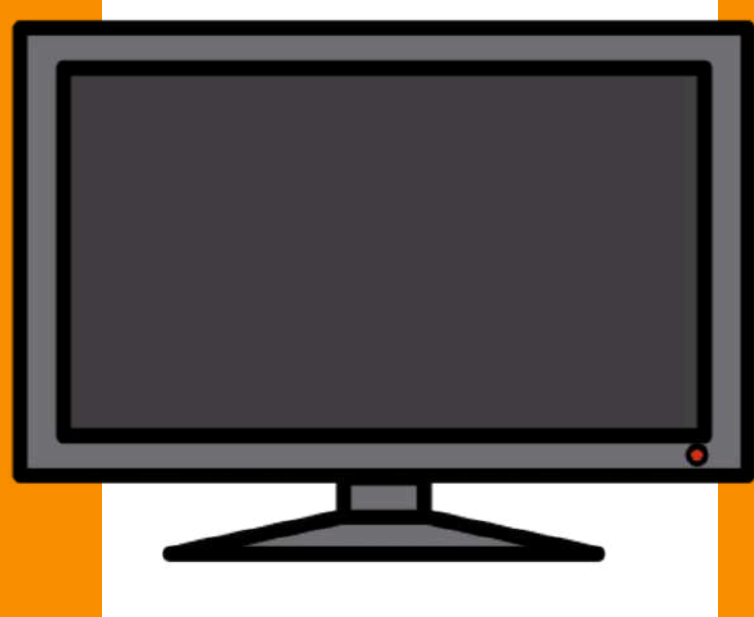
SABANA



ARMARIO



TELEVISIÓN



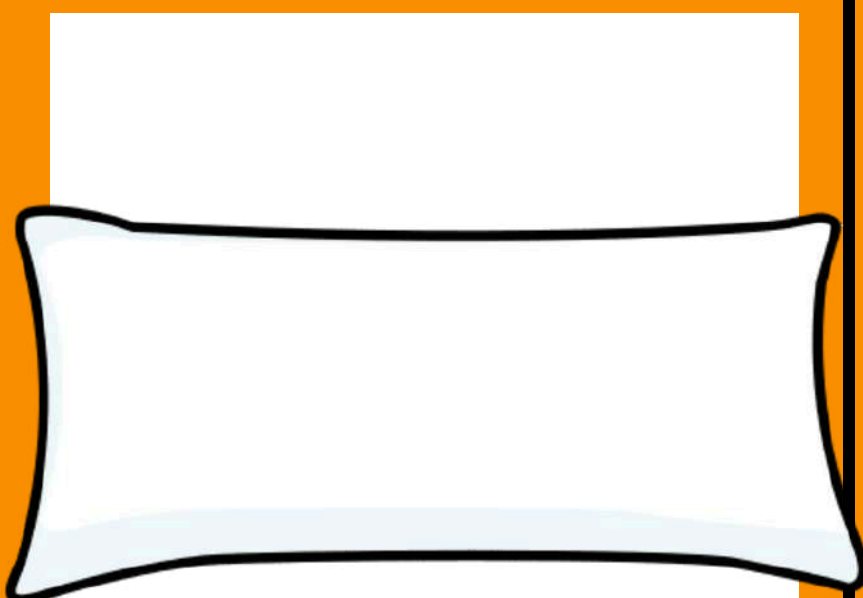
ROPA



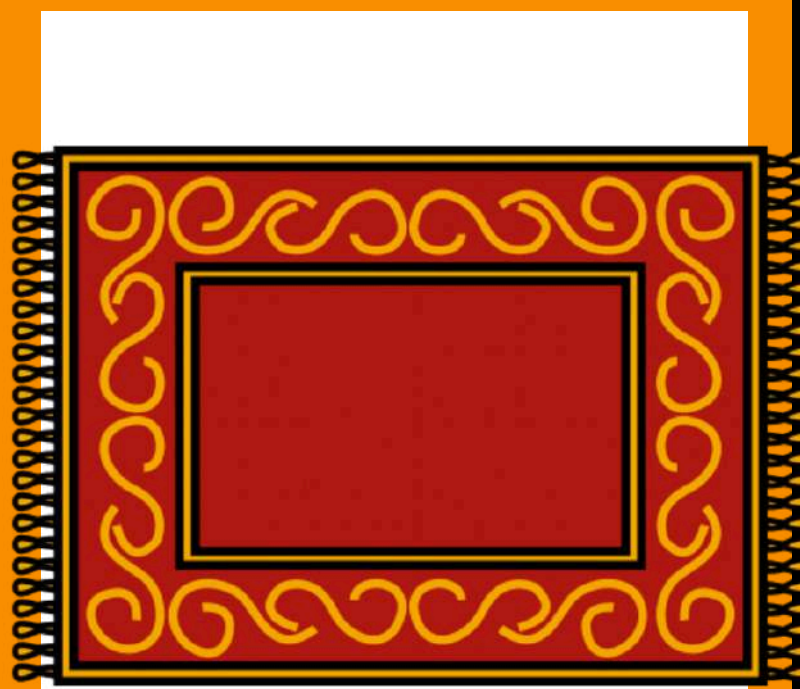
COLCHÓN



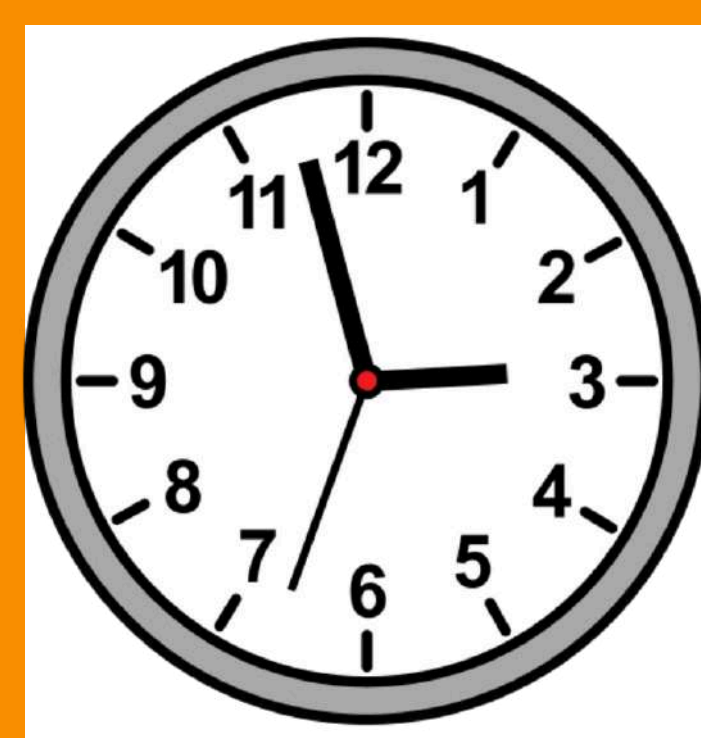
ALMOHADA



ALFOMBRA



RELOJ



BAÑO

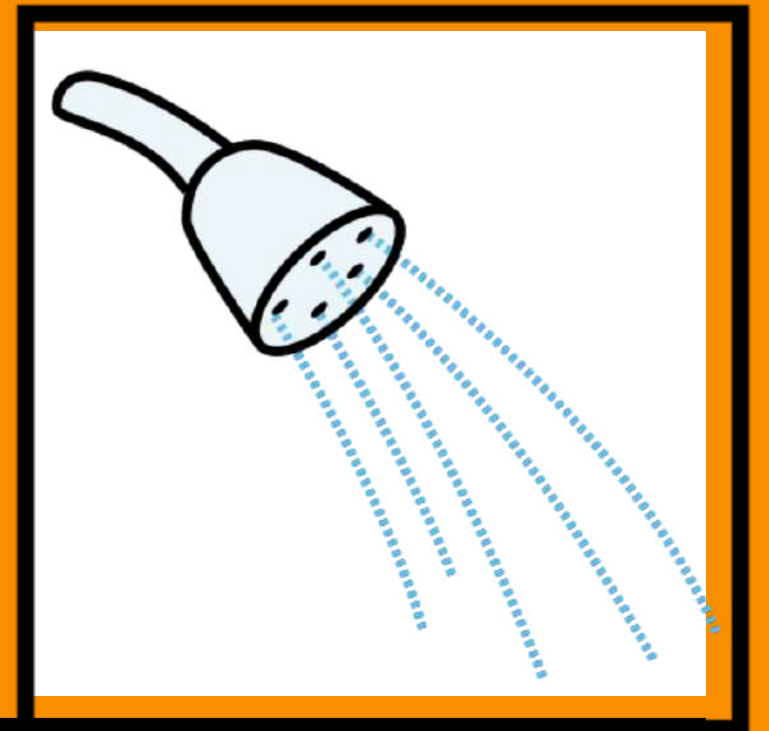
VÁTER



TOALLA



DUCHA



ESPEJO



LAVAMANOS



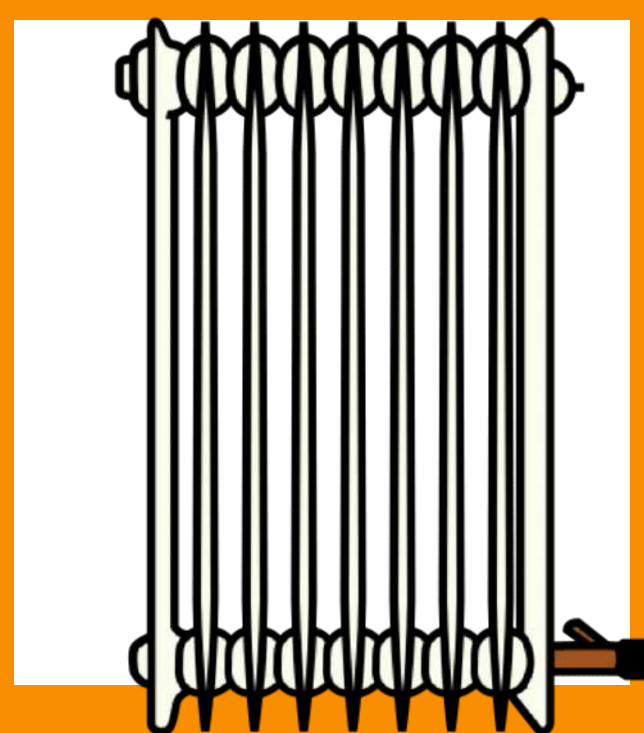
JABÓN



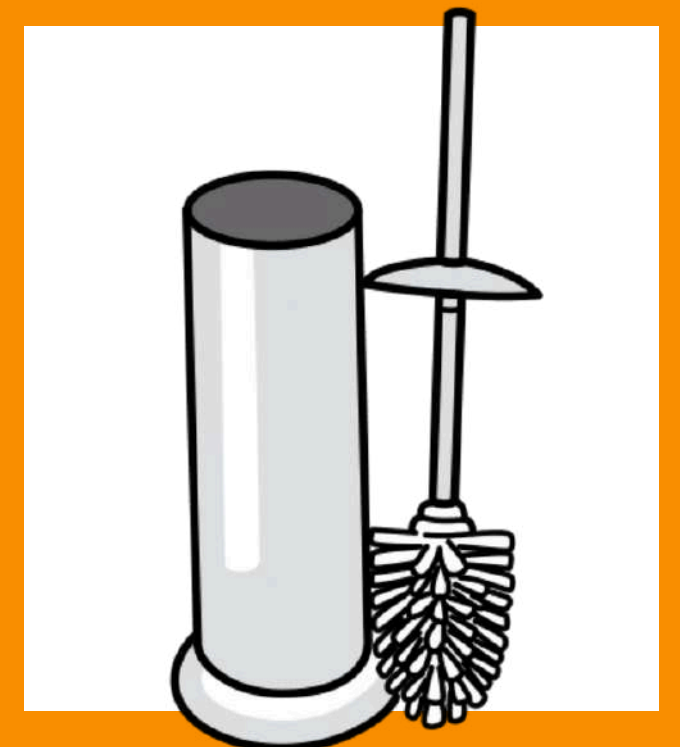
CEPILLO DIENTE



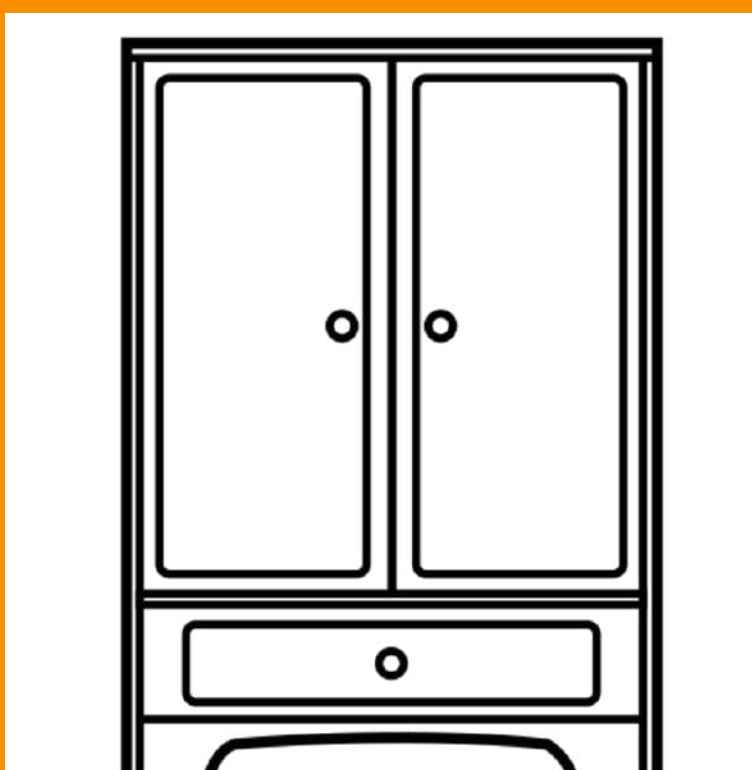
RADIADOR



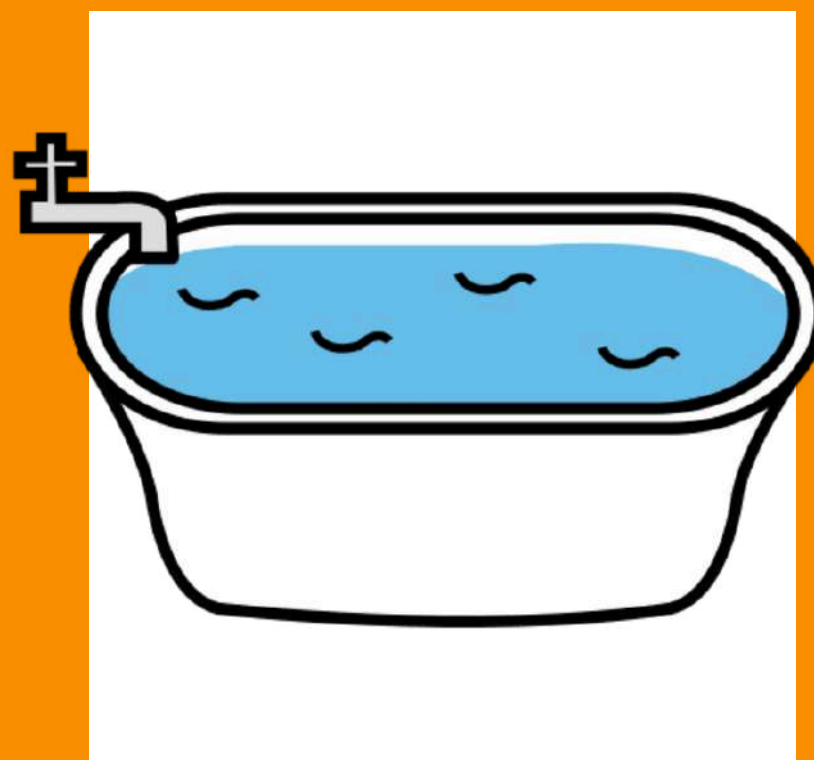
ESCOBILLA



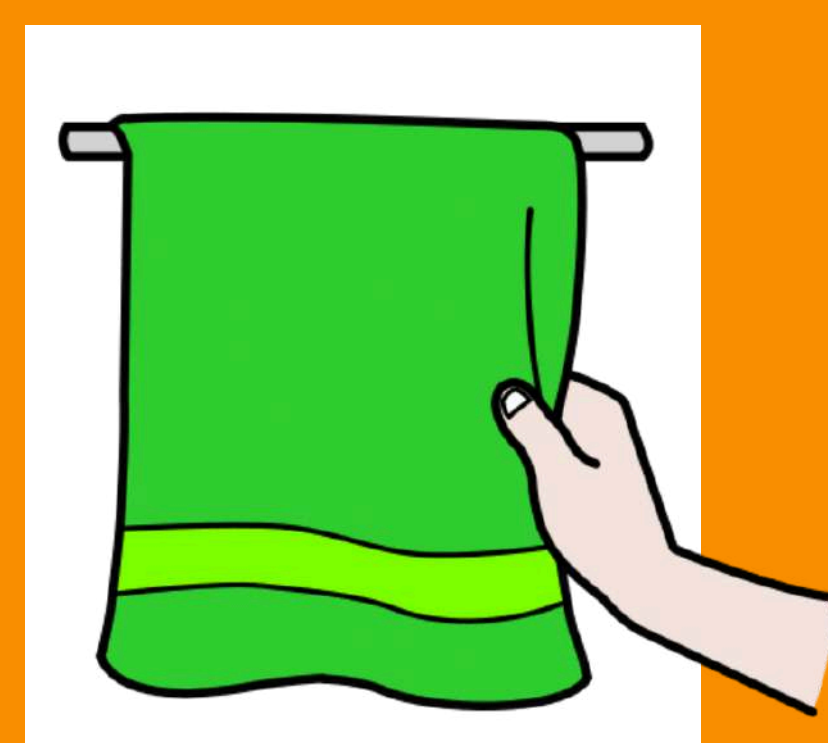
ARMARIO



BAÑERA

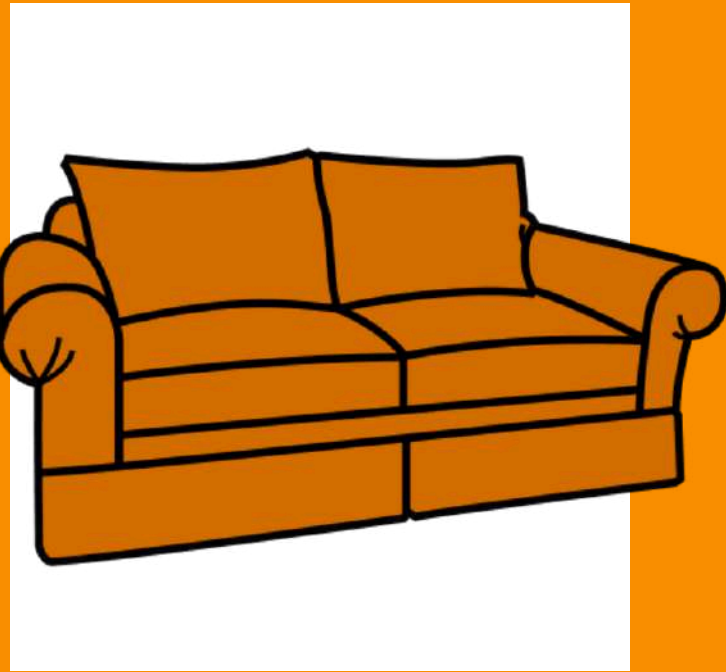


TOALLA MANO



SALÓN

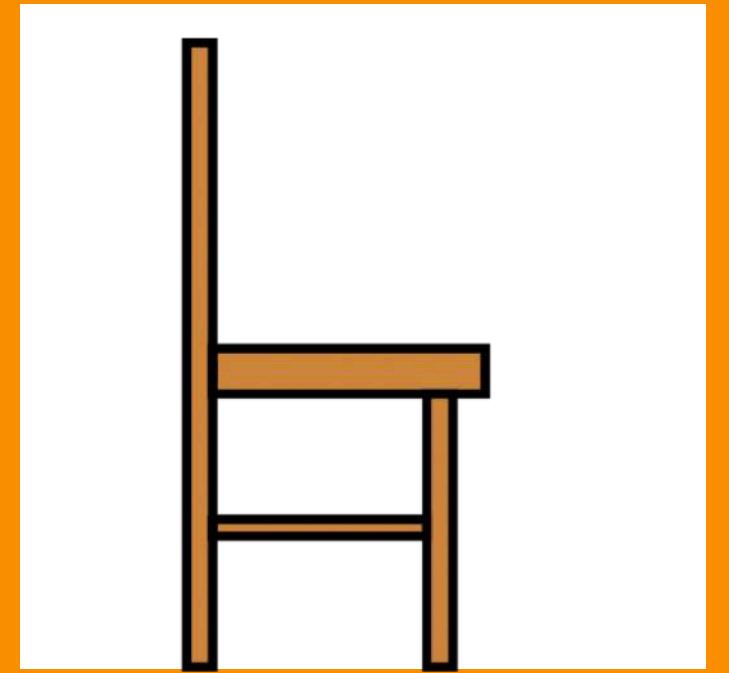
SOFÁ



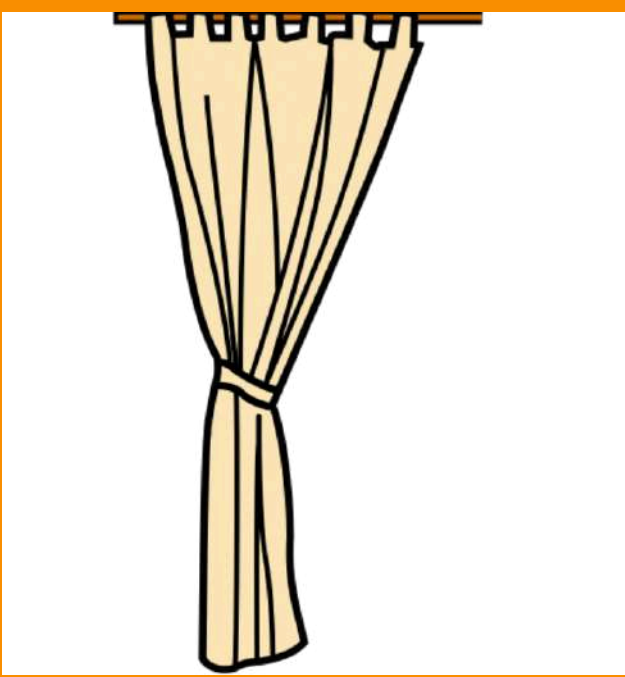
MESA



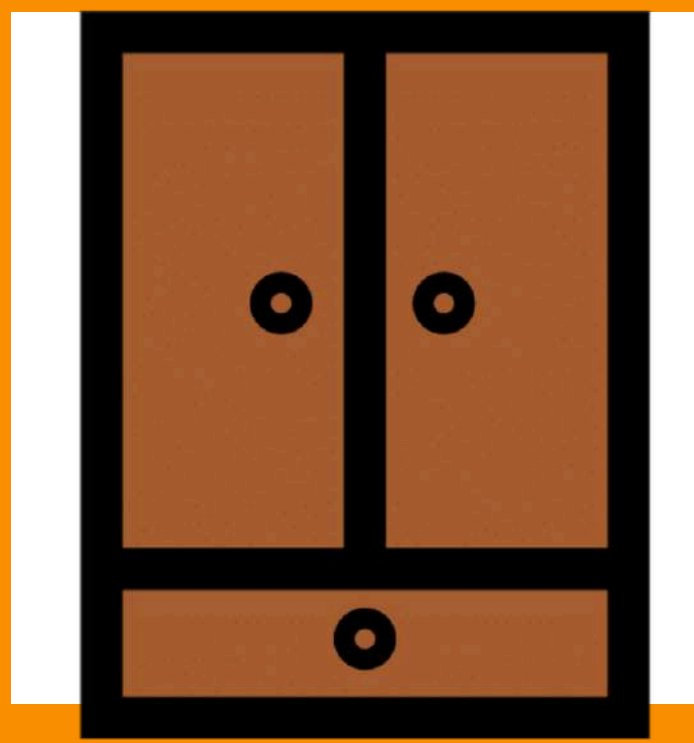
SILLA



CORTINA



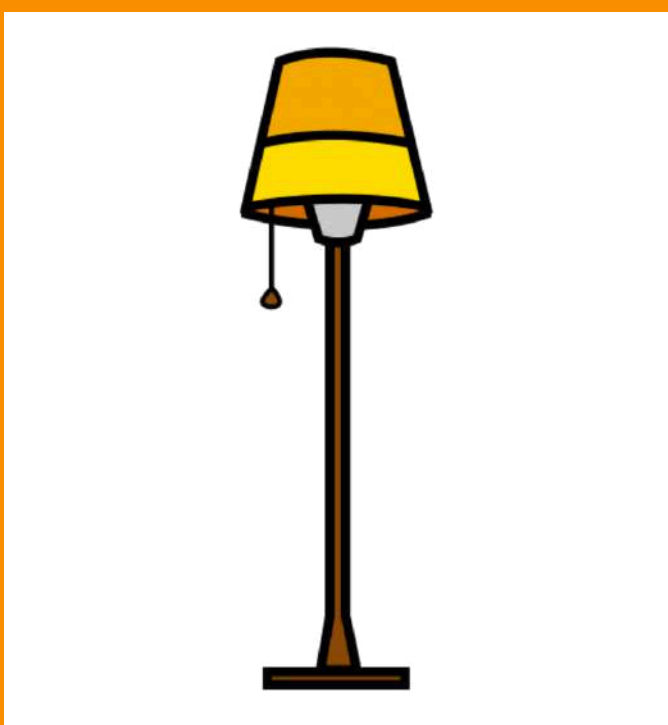
MUEBLE



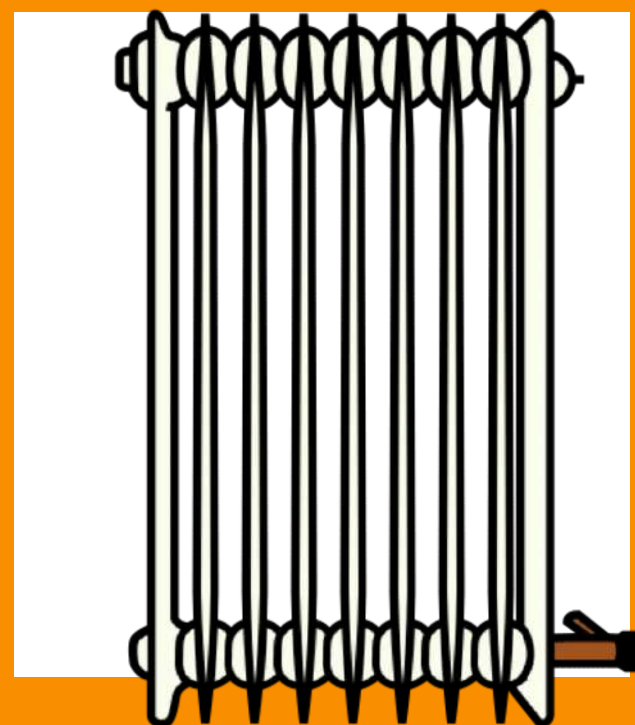
BUTACA



LAMPARA



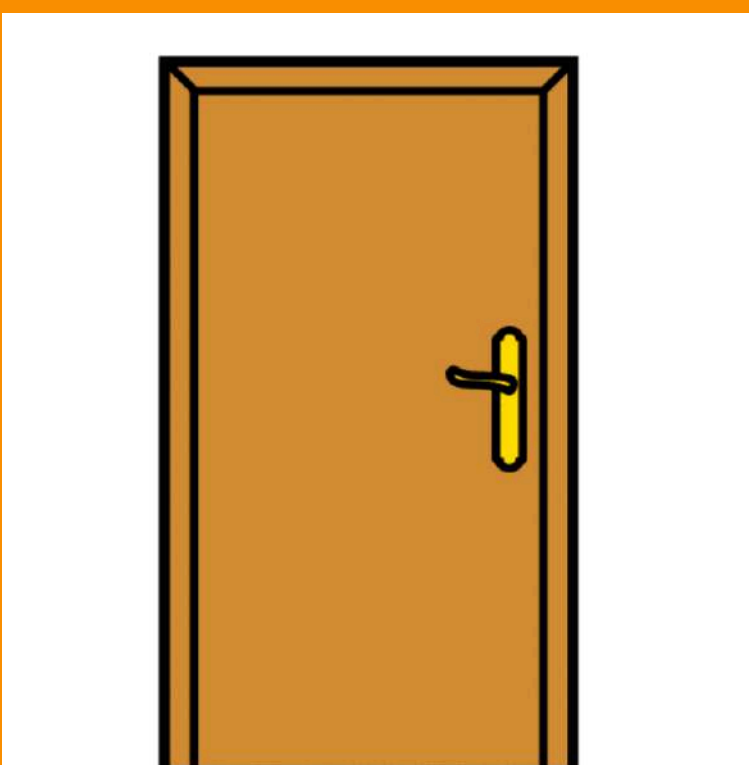
CALEFACCIÓN



VENTANA



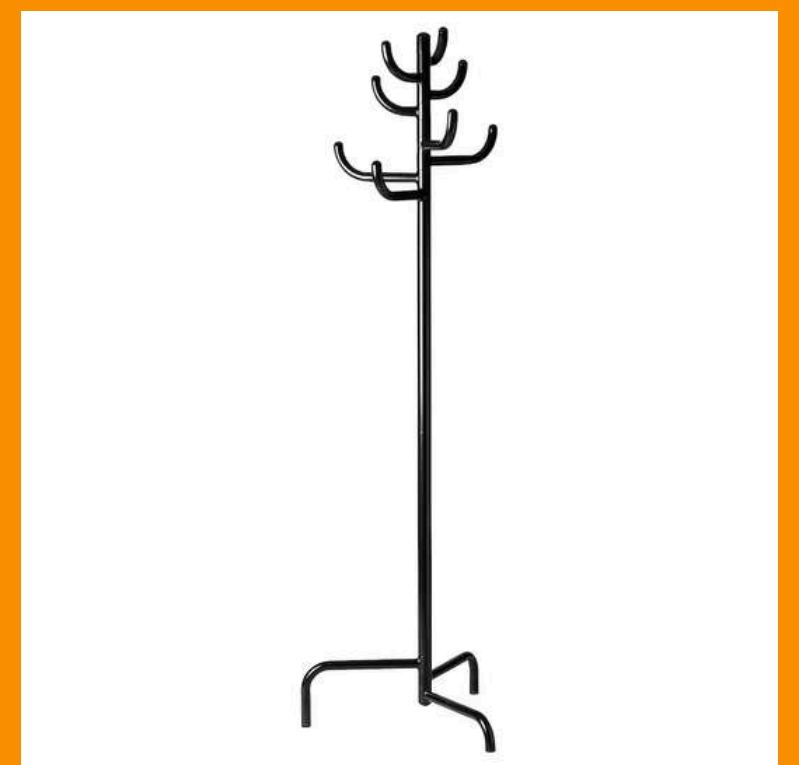
PUERTA



MANDO TELE

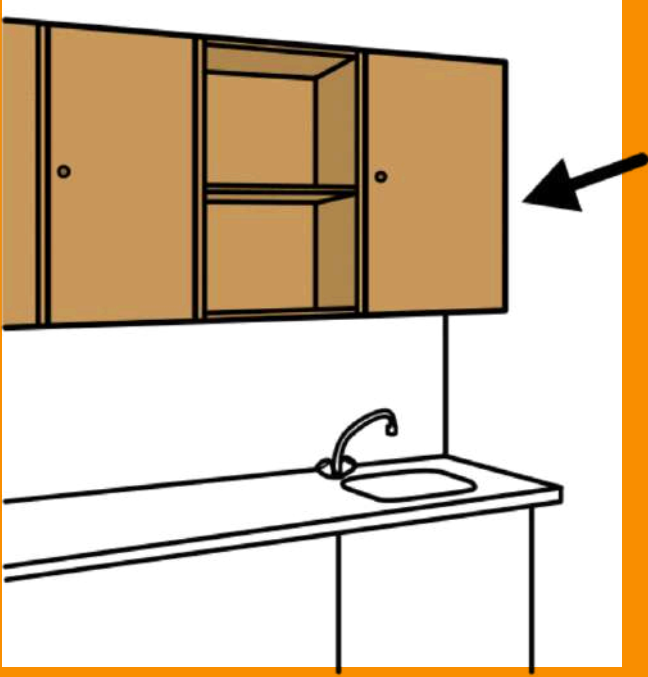


COLGADOR



COCINA

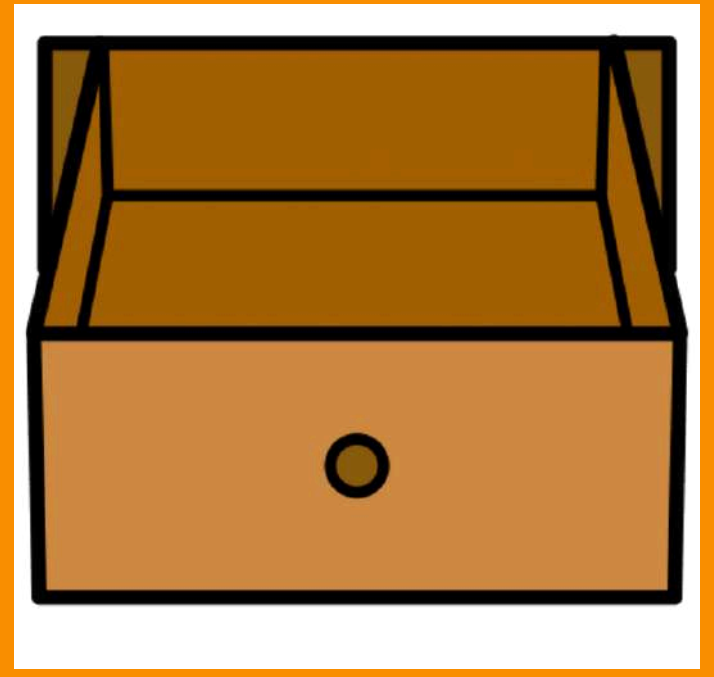
ARMARIO



COCINA



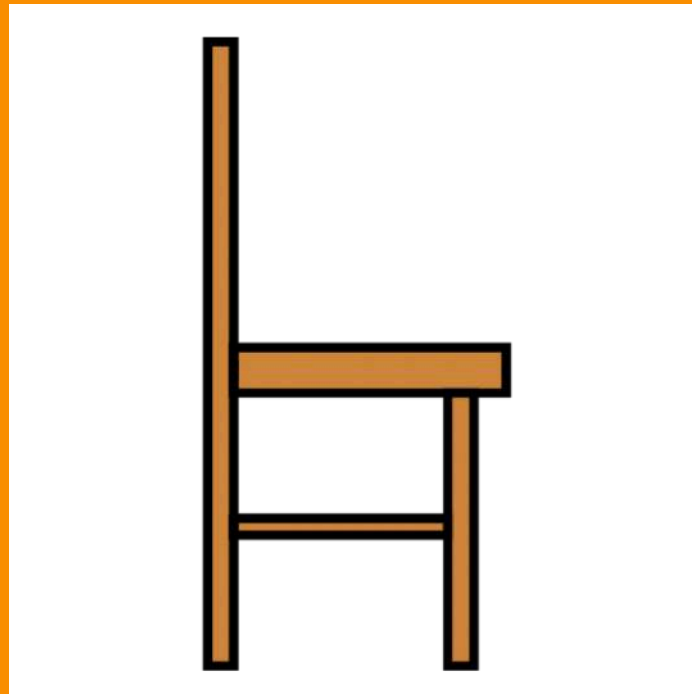
CAJÓN



MESA



SILLA



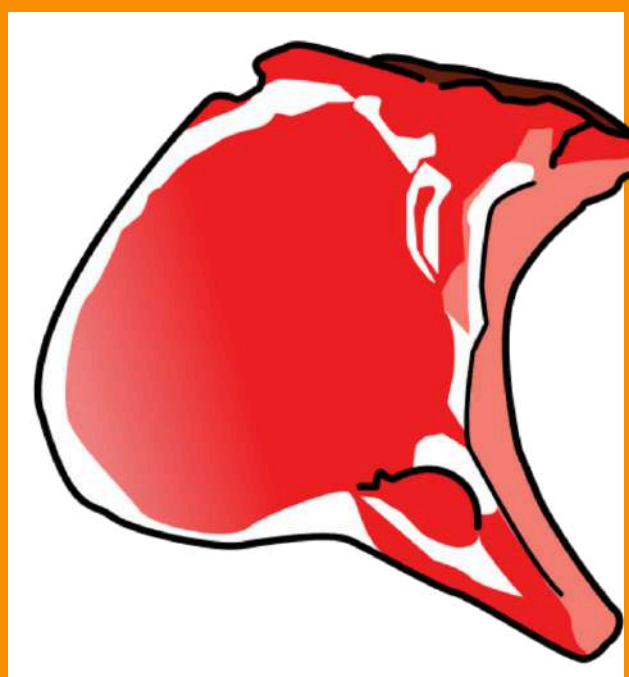
NEVERA



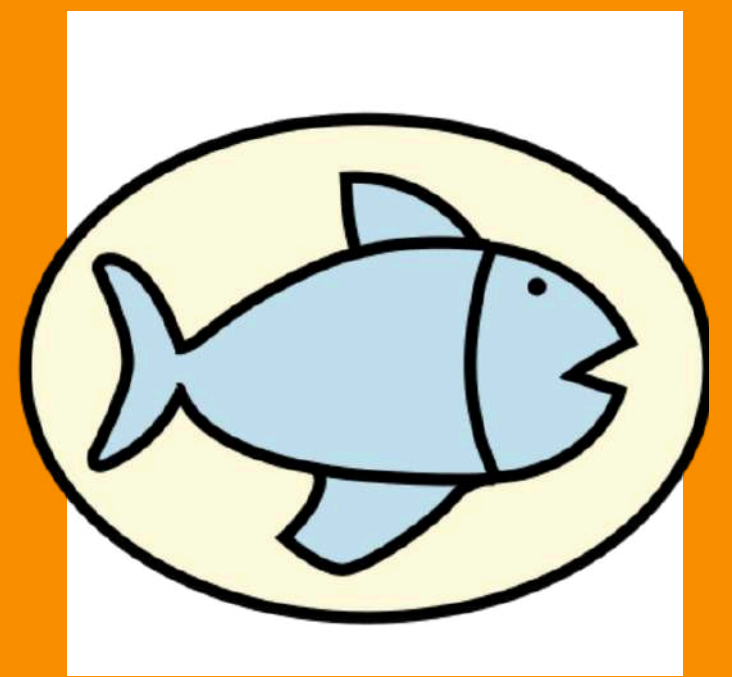
FRUTA



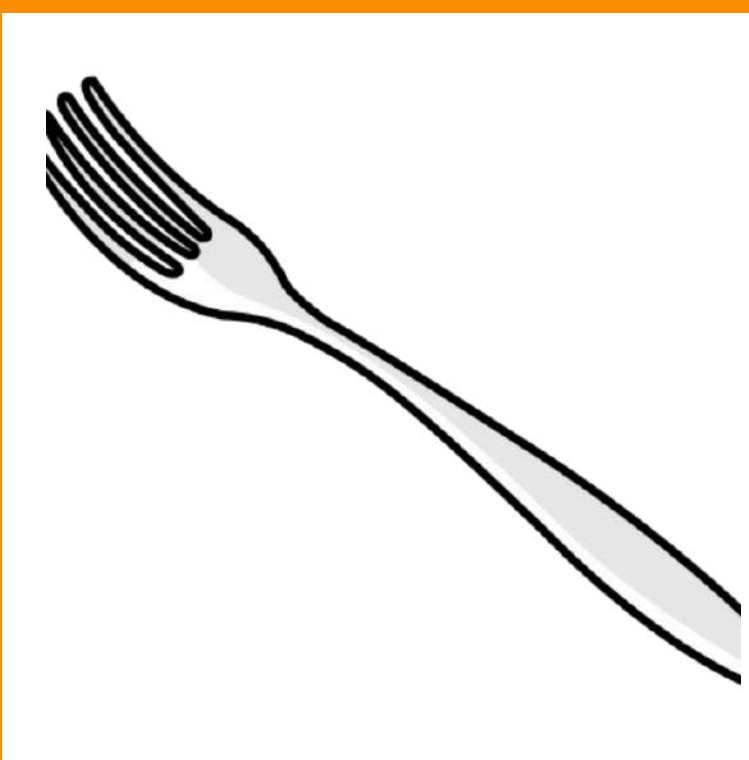
CARNE



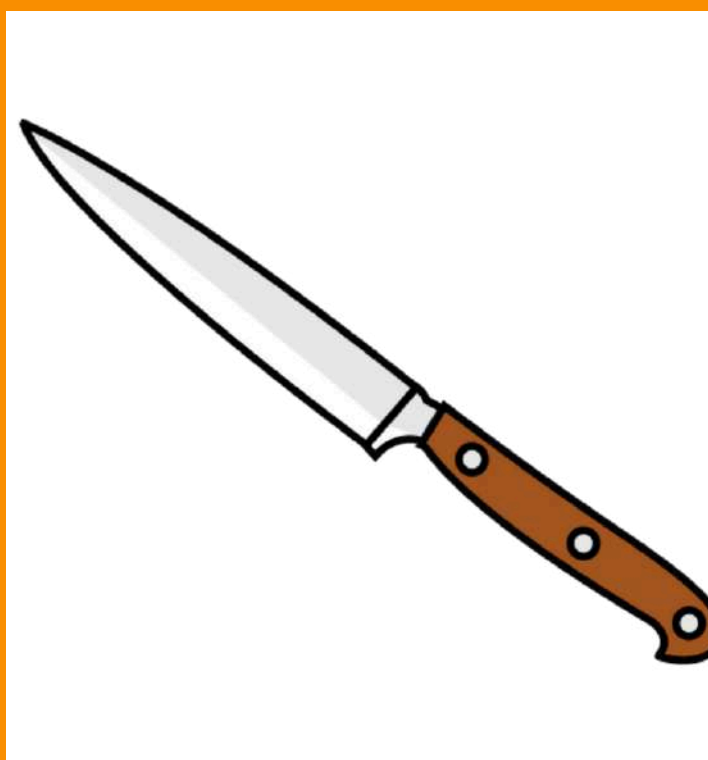
PESCADO



TENEDOR



CUCHILLO



CUCHARA

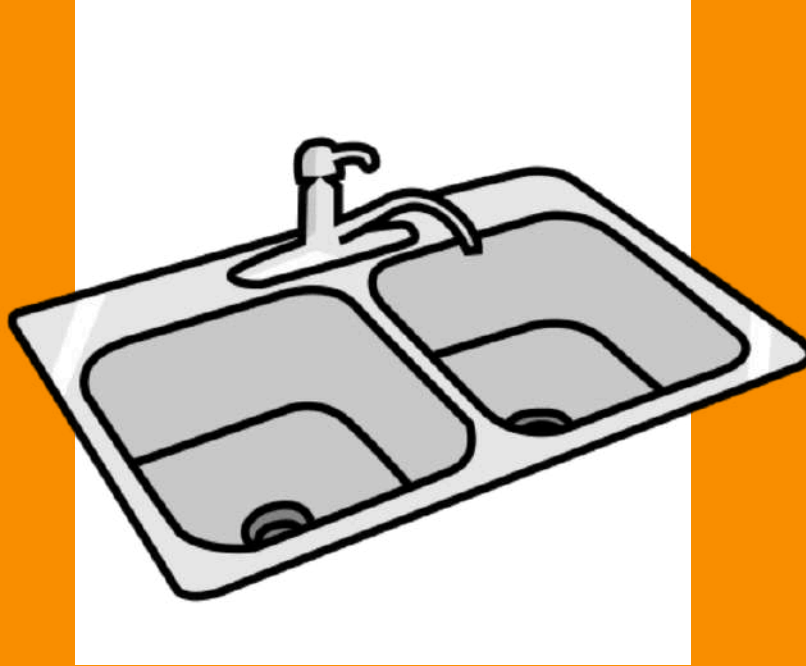


COCINA

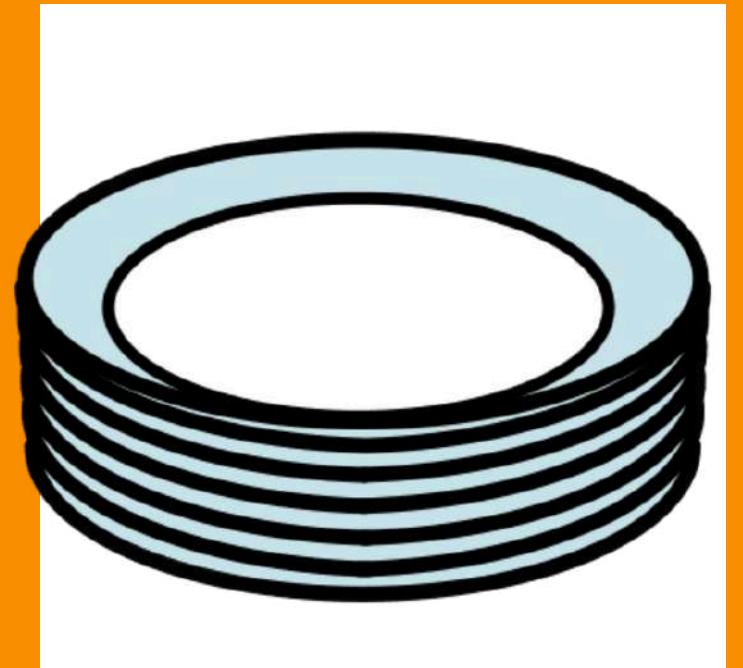
LAVAVAJILLAS



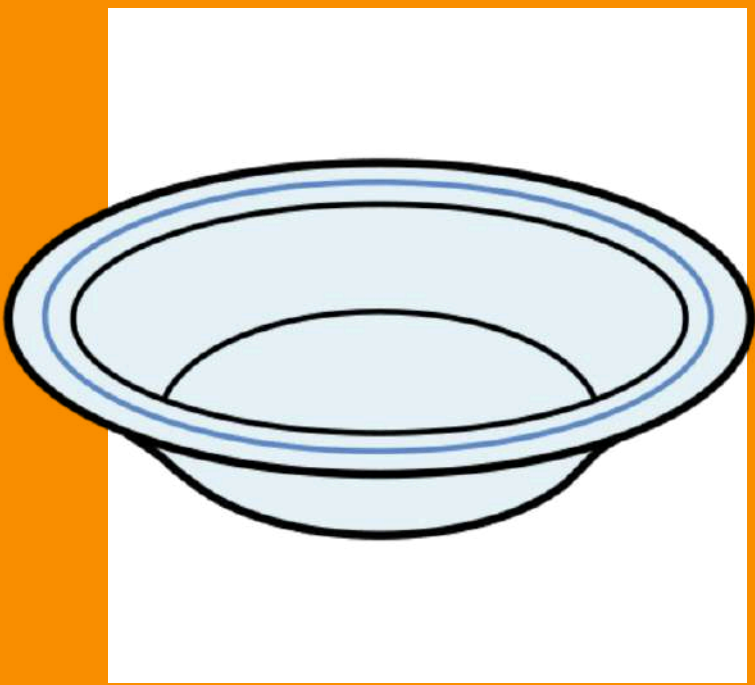
FREGADERO



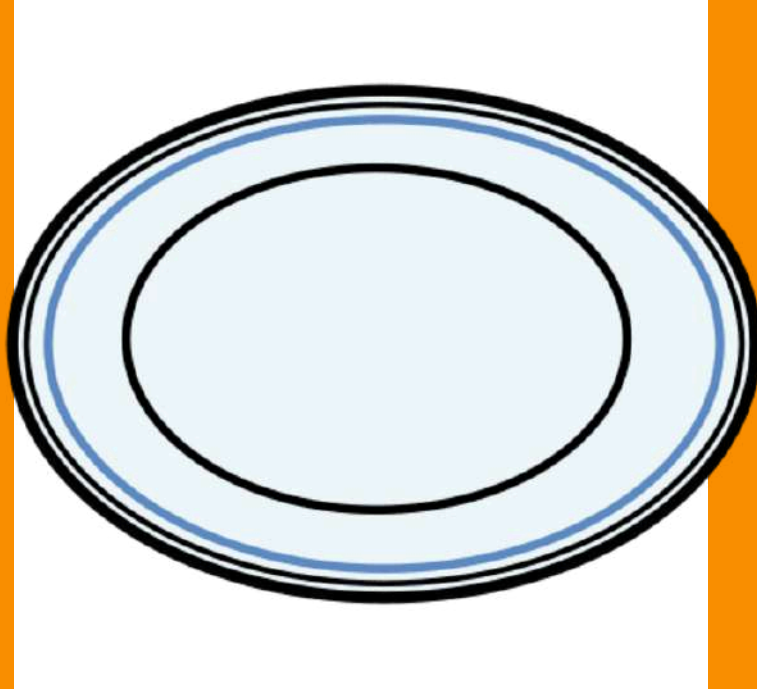
PLATOS



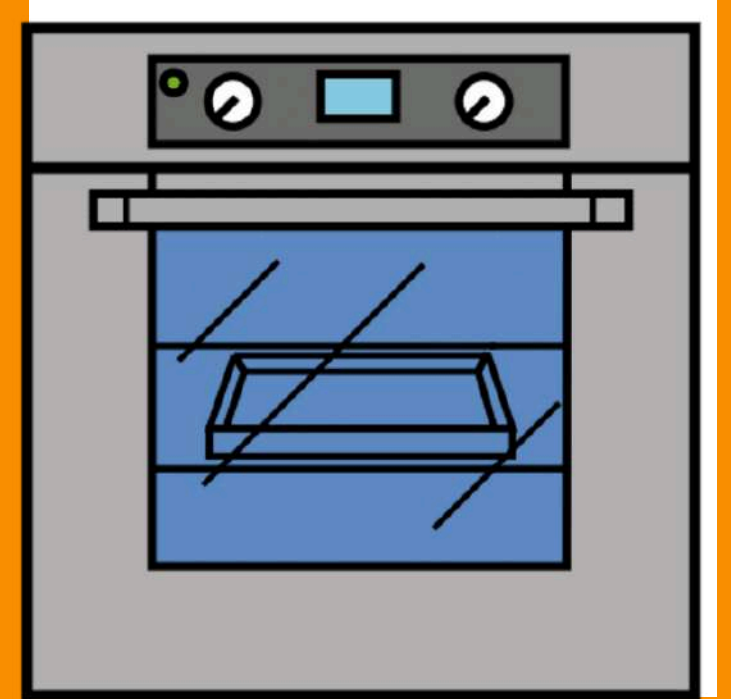
PLATO HONDO



PLATO PLANO



HORNO



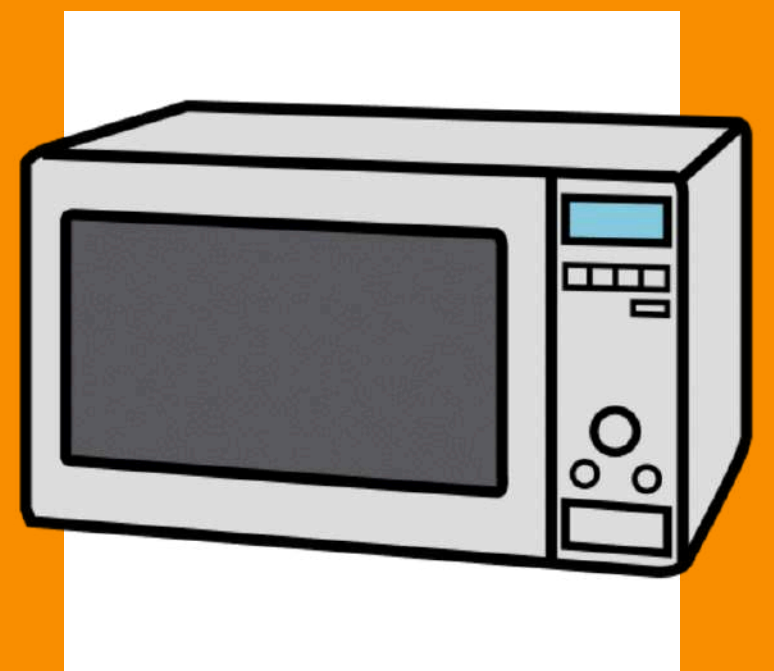
CAFE



CAFETERA



MICROONDAS



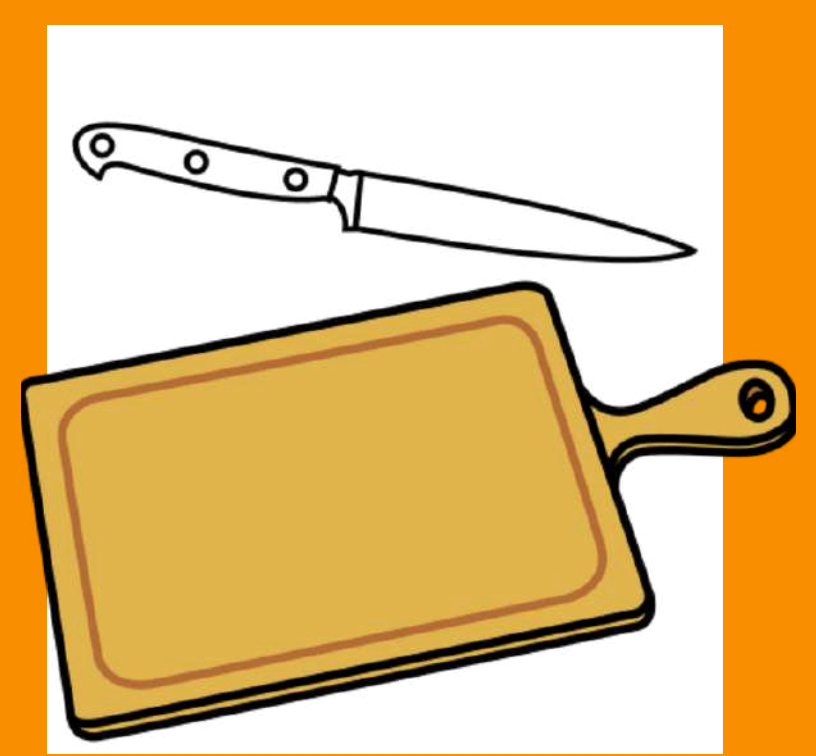
OLLAS



SARTÉN

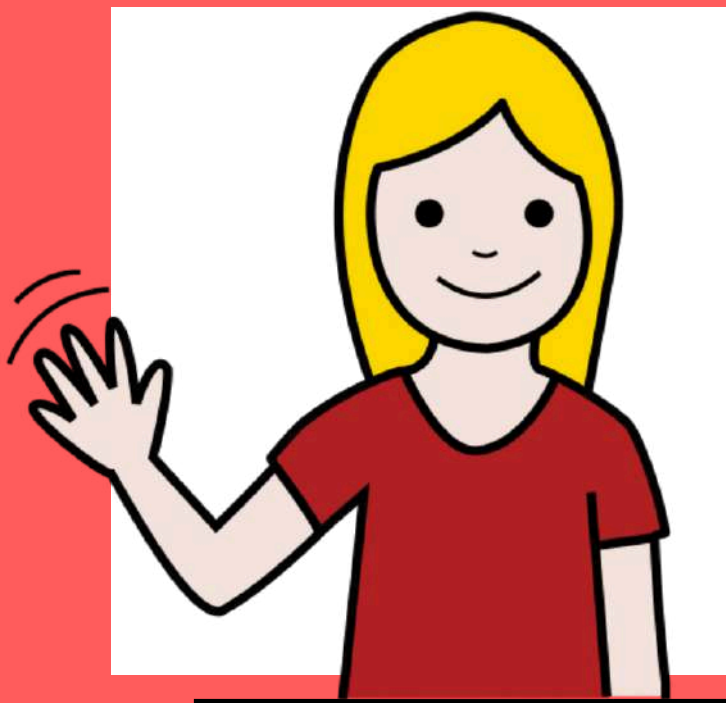


TABLA

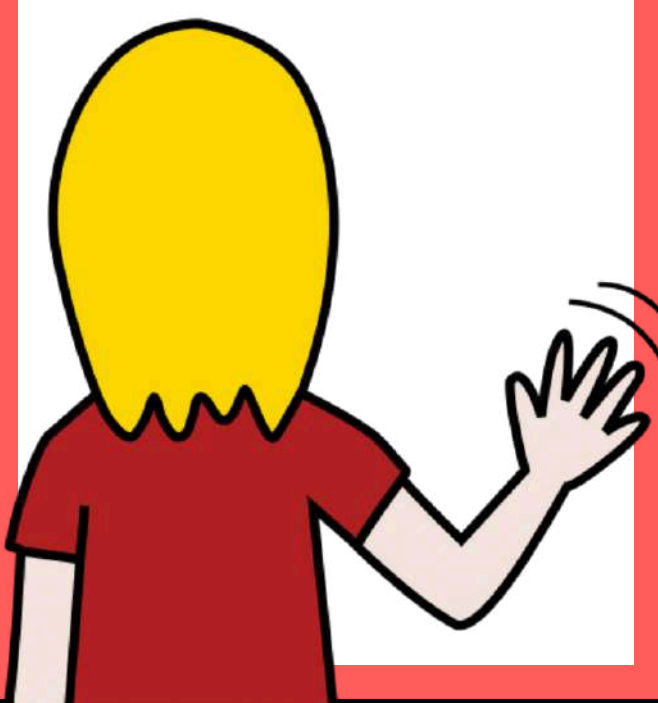


ACCIONES SOCIALES

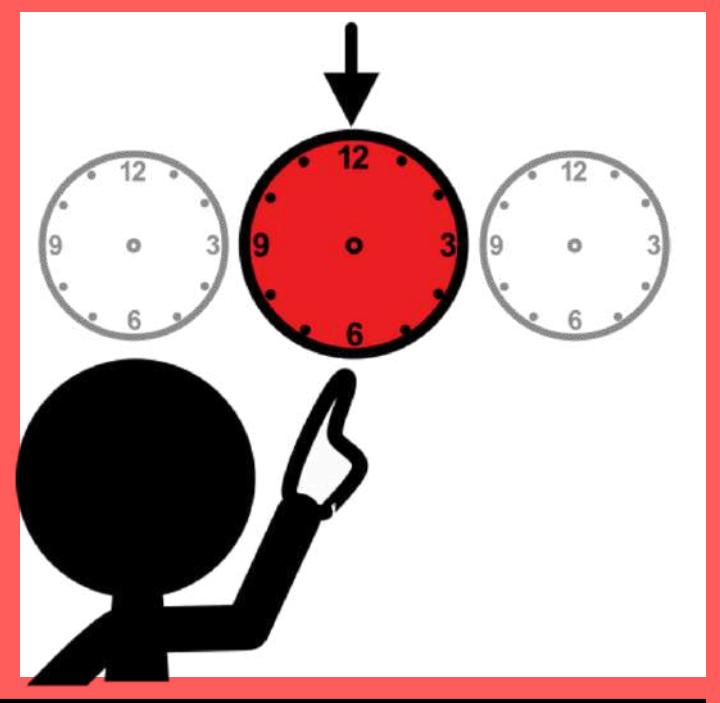
HOLA



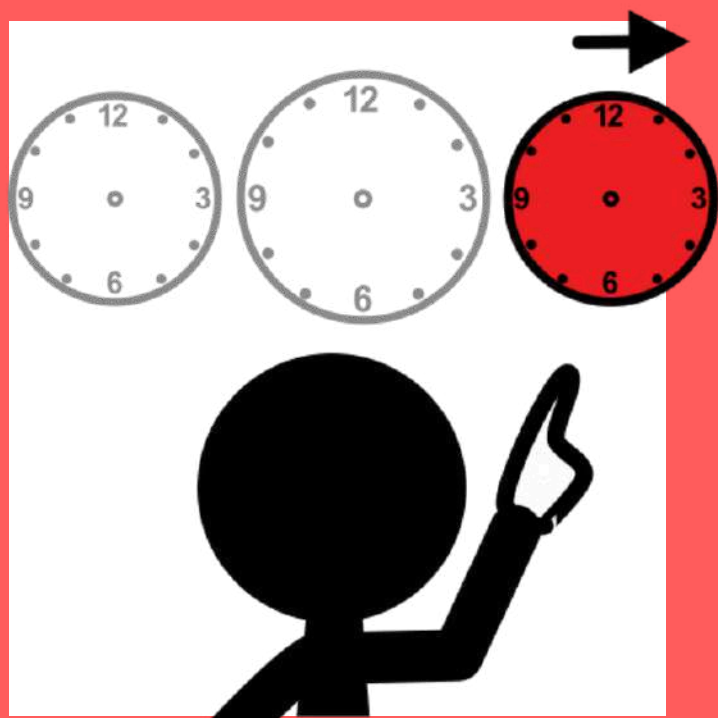
ADIOS



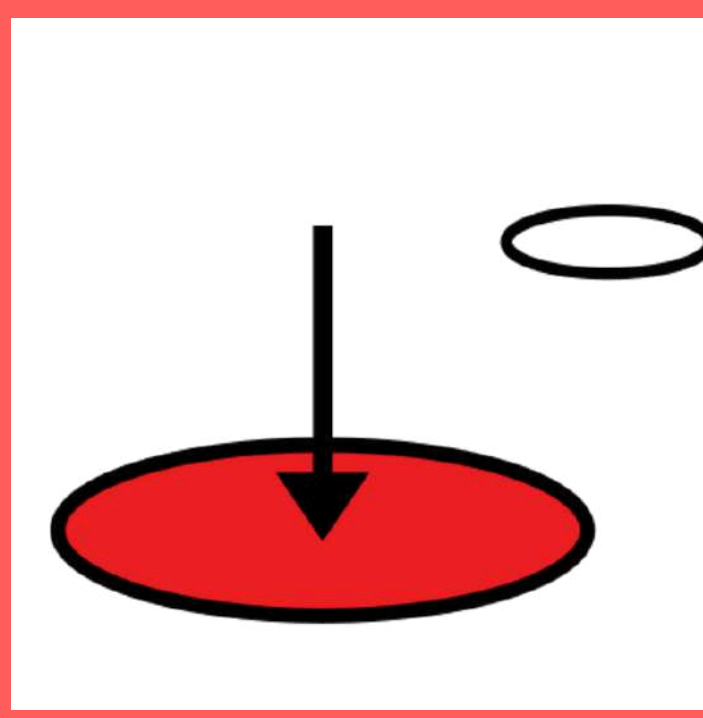
AHORA



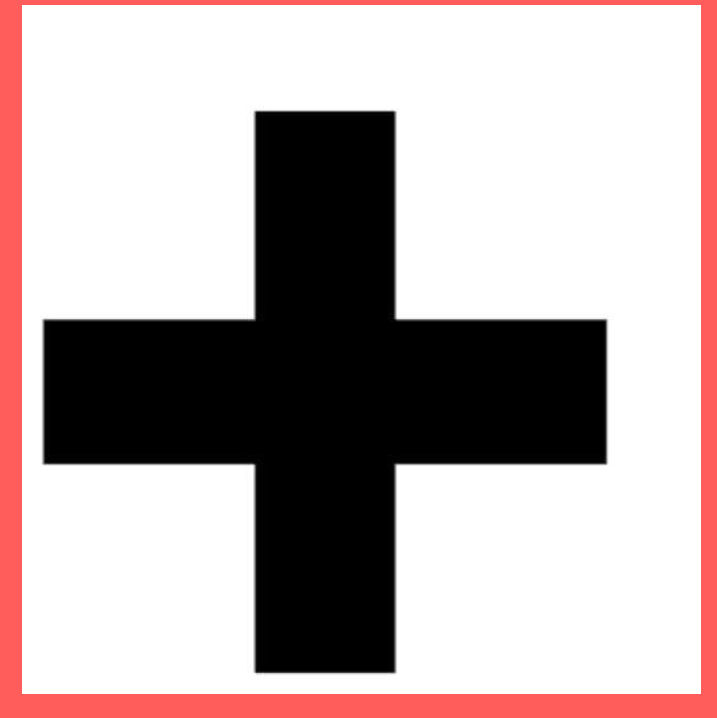
DESPUÉS



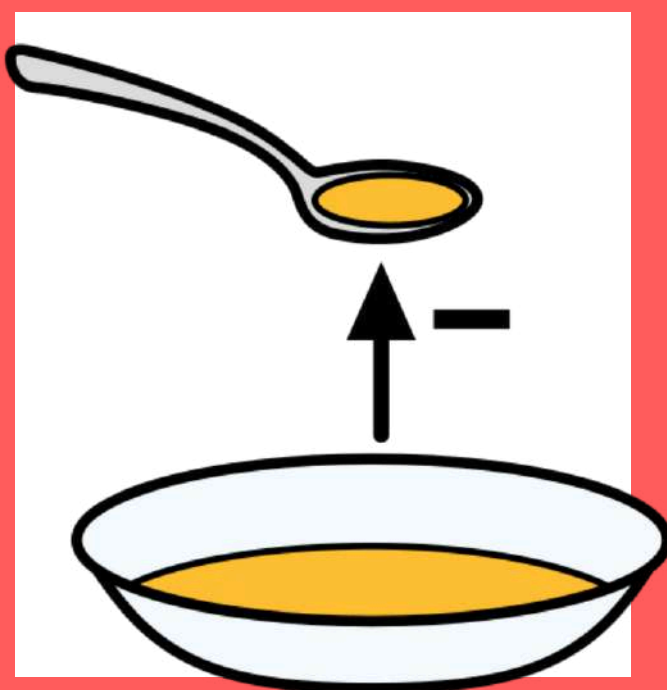
AQUÍ



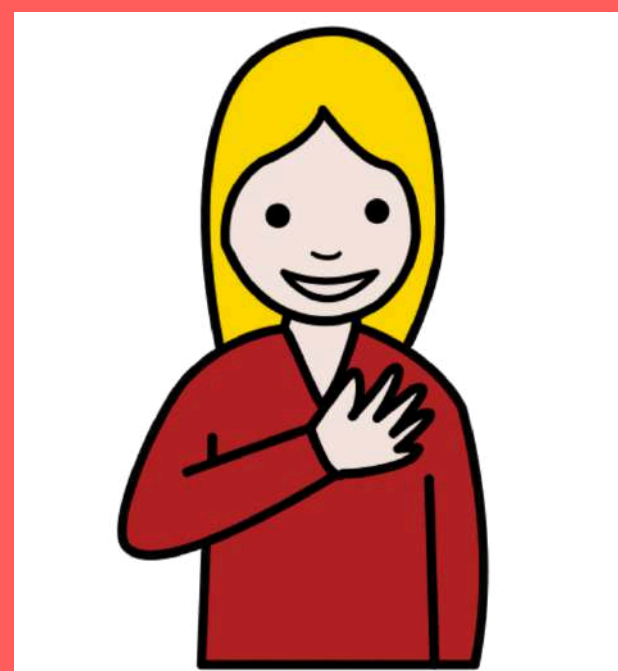
MÁS



MENOS



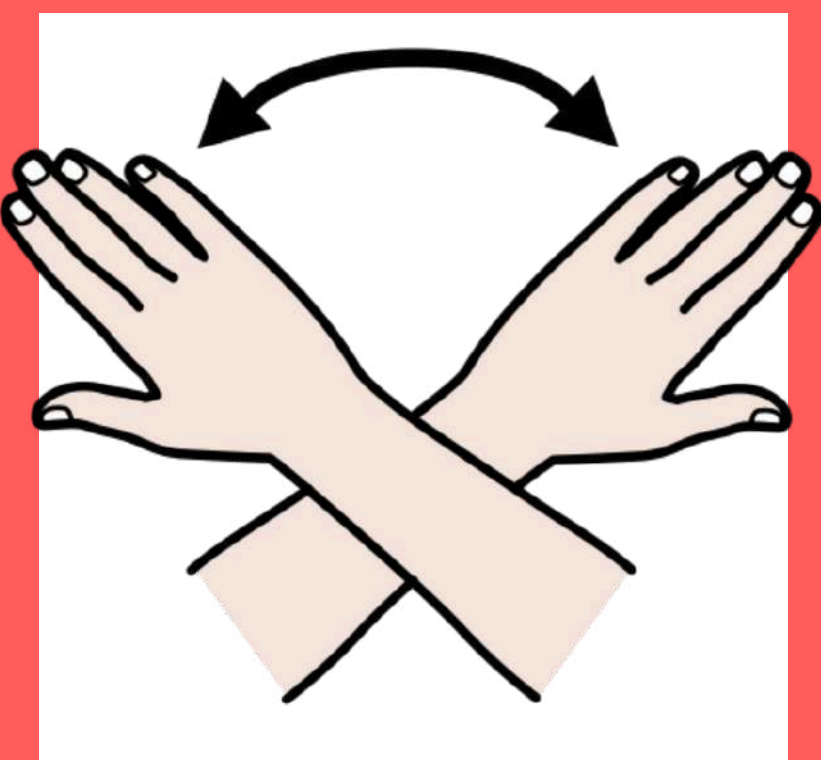
GRACIAS



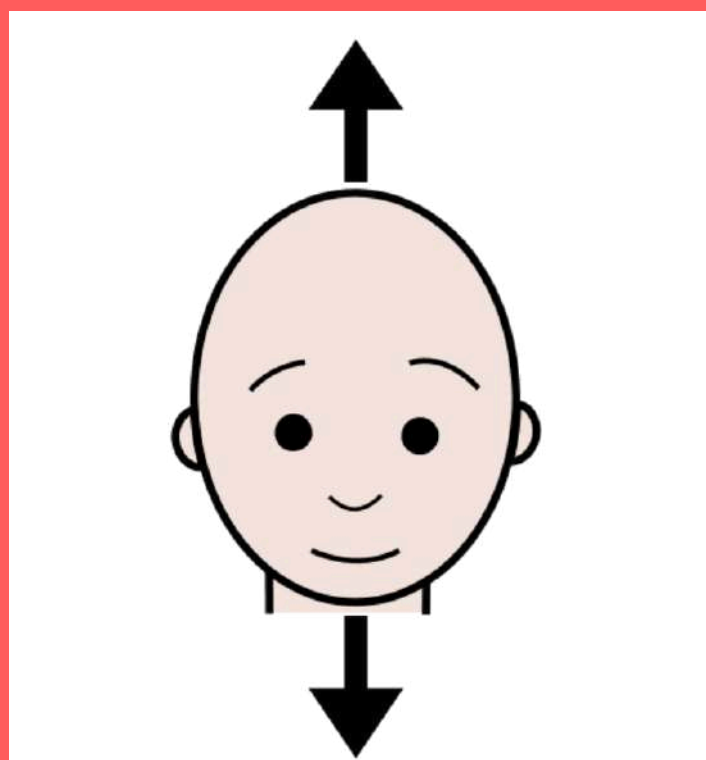
NO LO SE



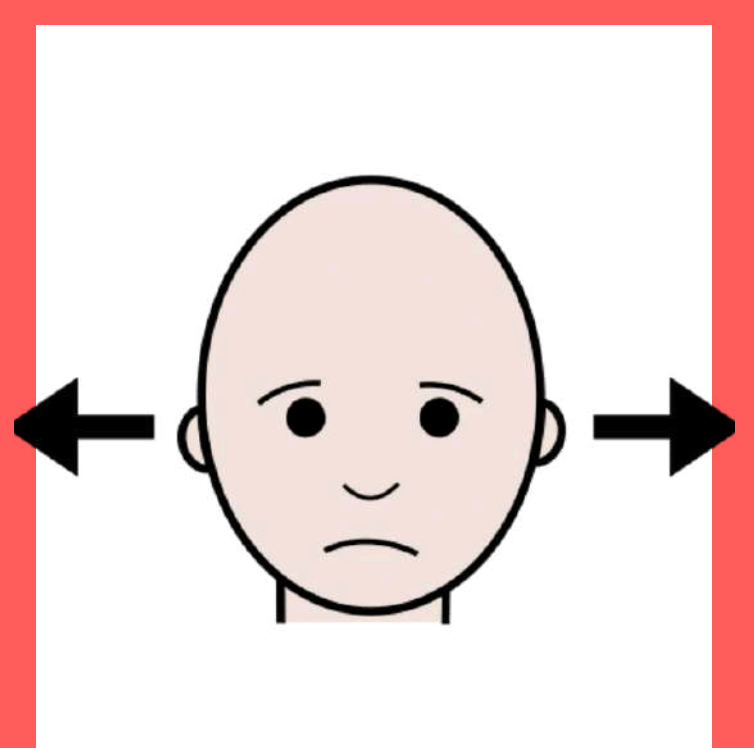
BASTA YA



SÍ

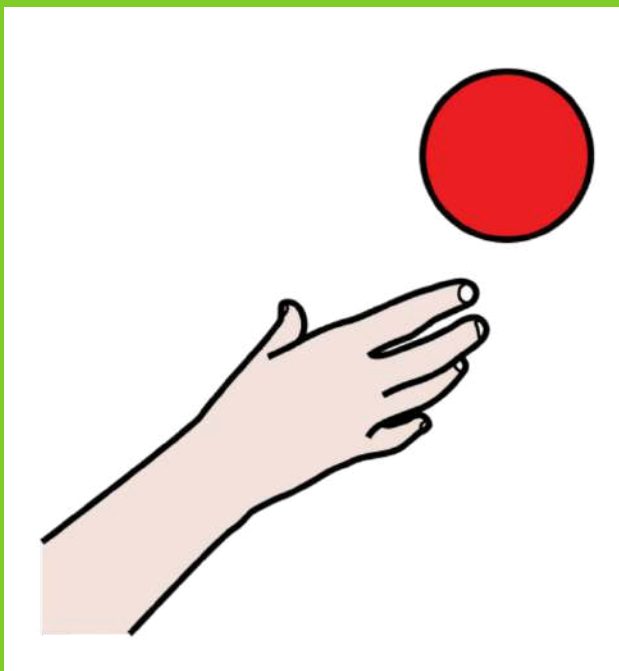


NO

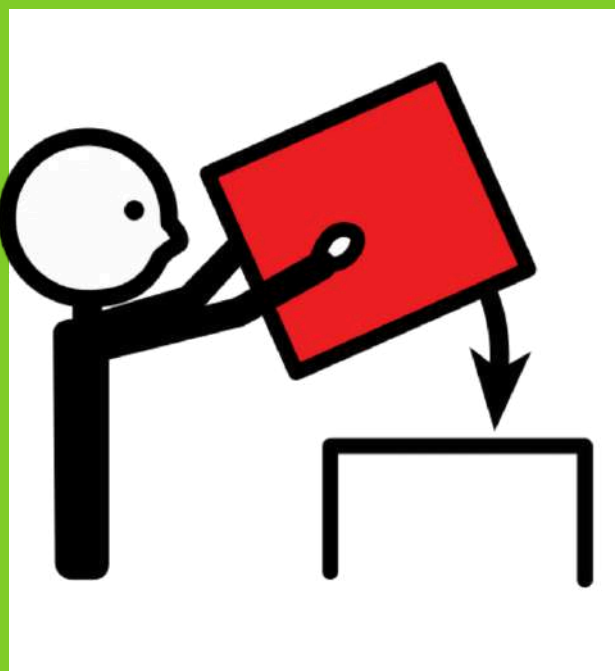


VERBOS

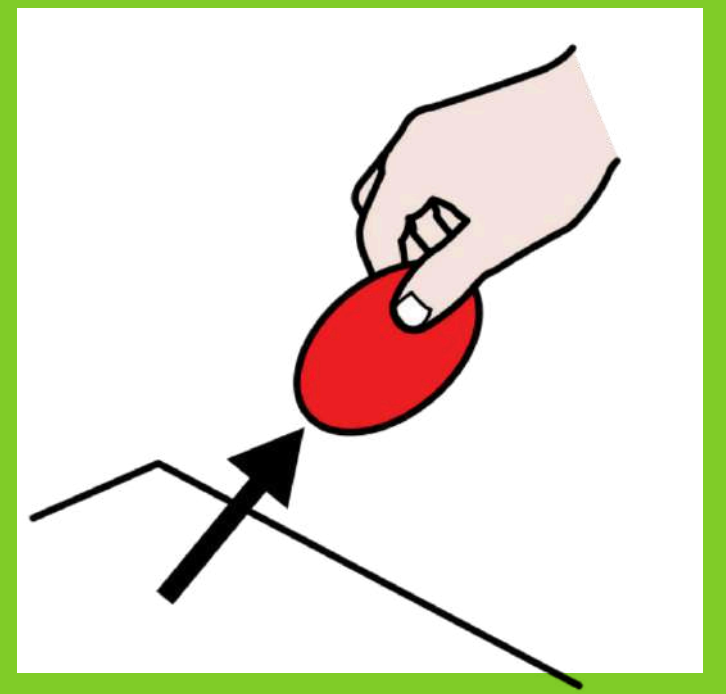
QUIERO



PONER



COGER



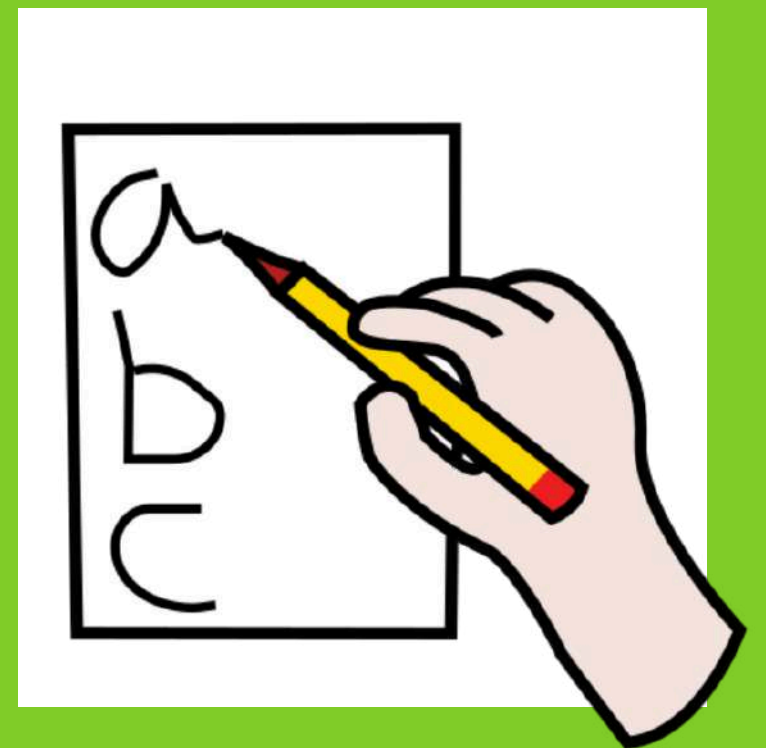
GUSTAR



DESCANSAR



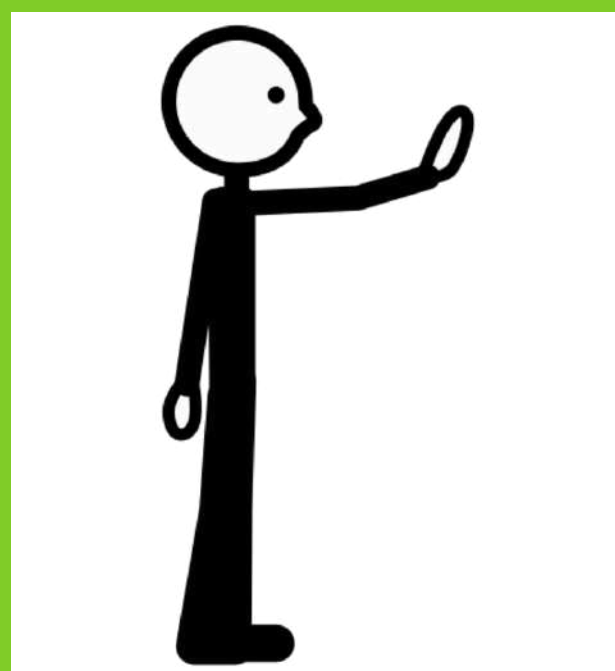
ESCRIBIR



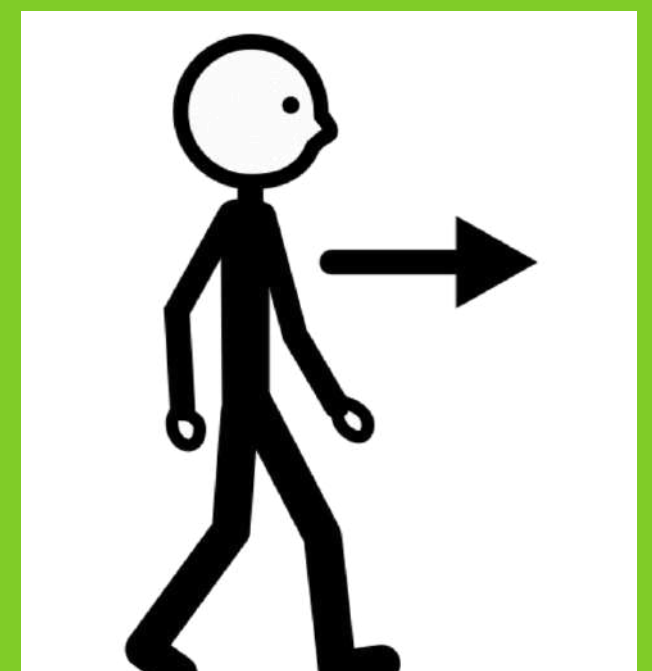
HACER



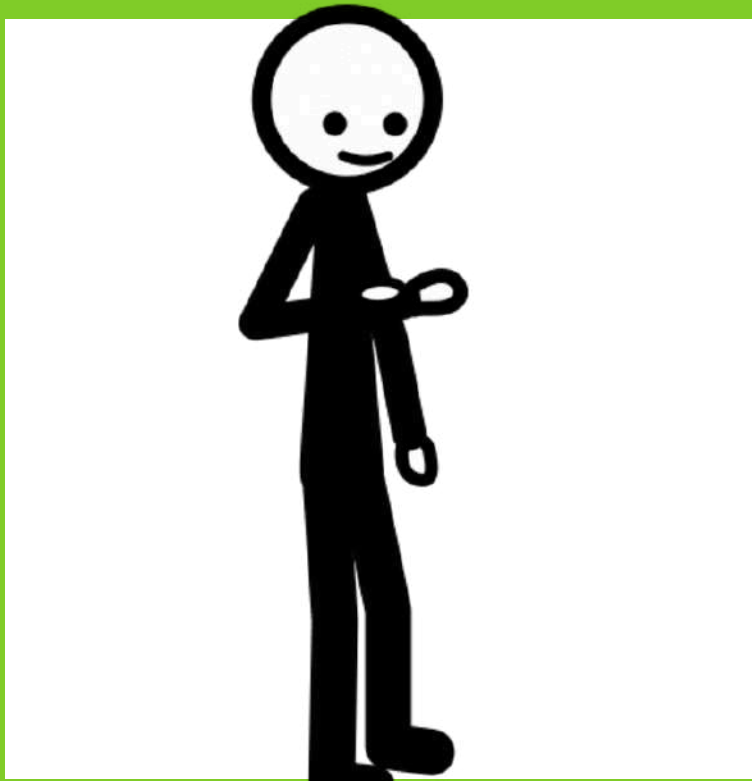
PARAR



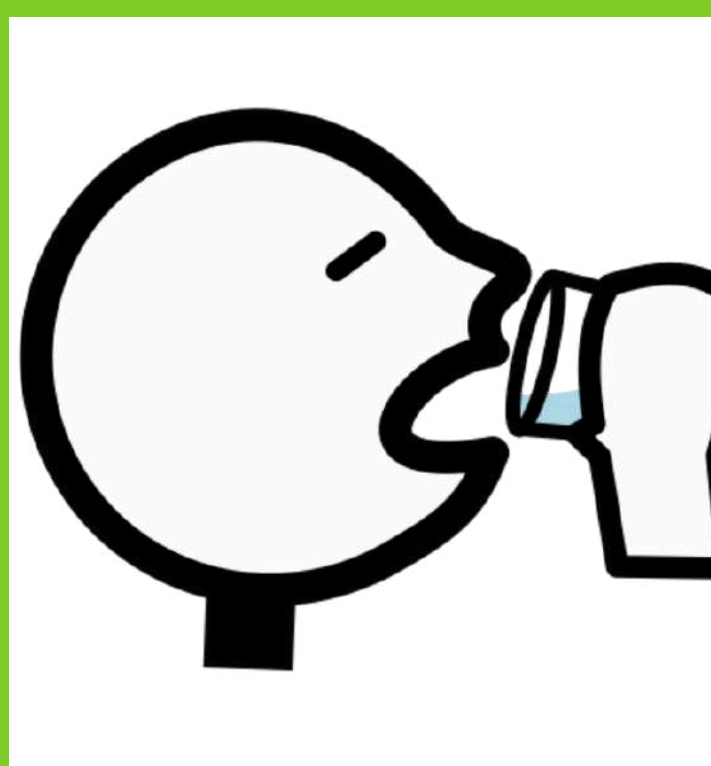
IR



ESPERAR



BEBER

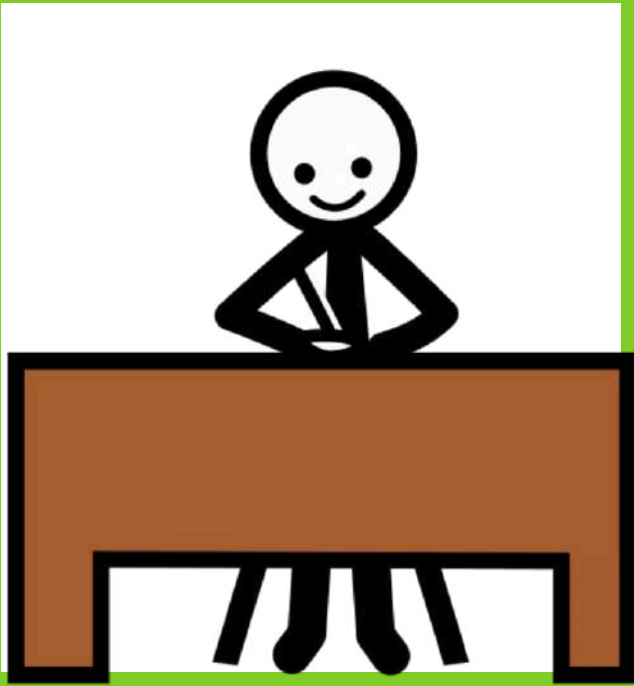


COMER

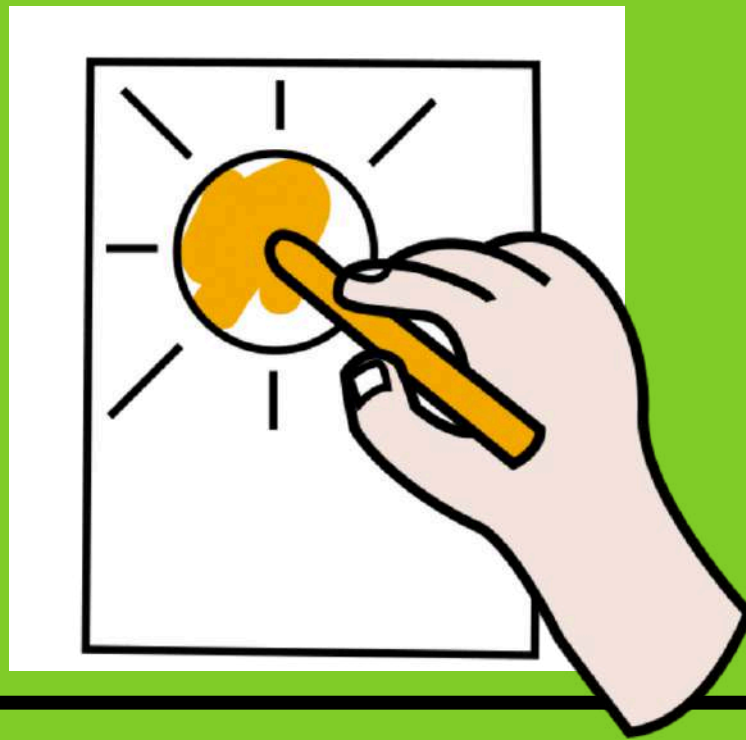


VERBOS

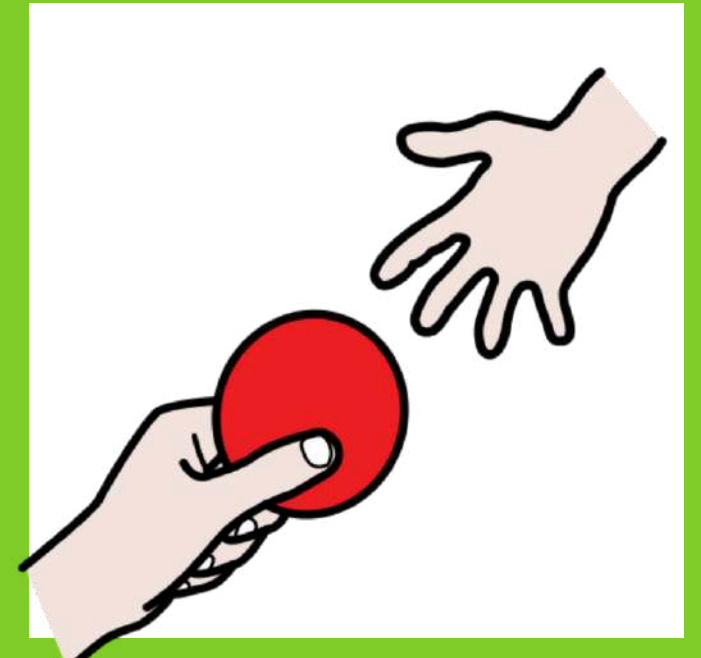
TRABAJAR



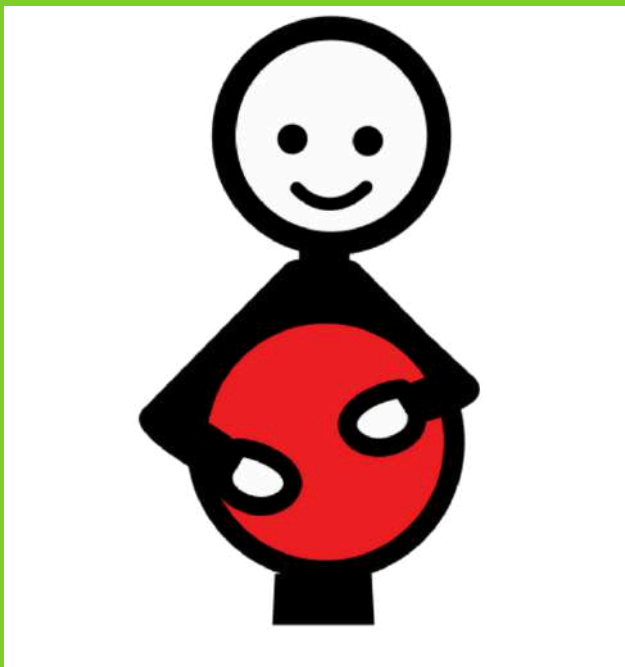
PINTAR



DAR



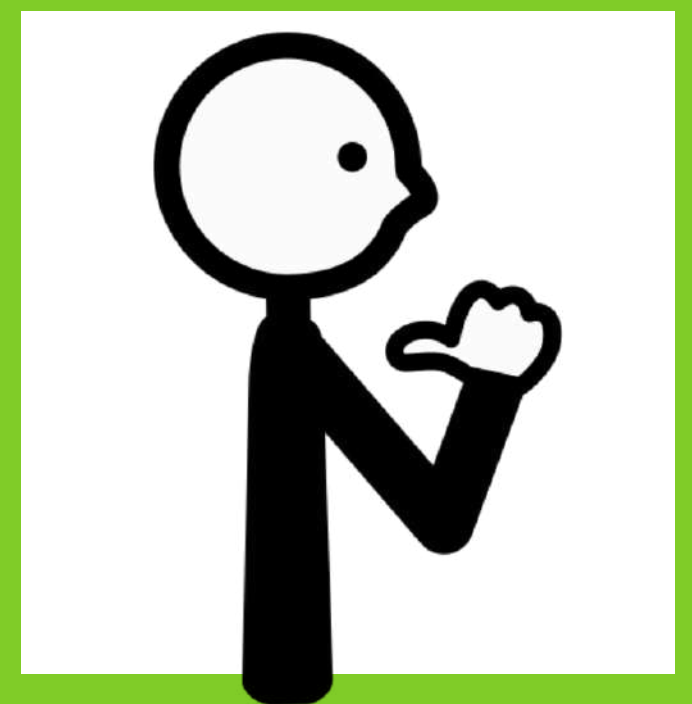
TENER



ESTAR



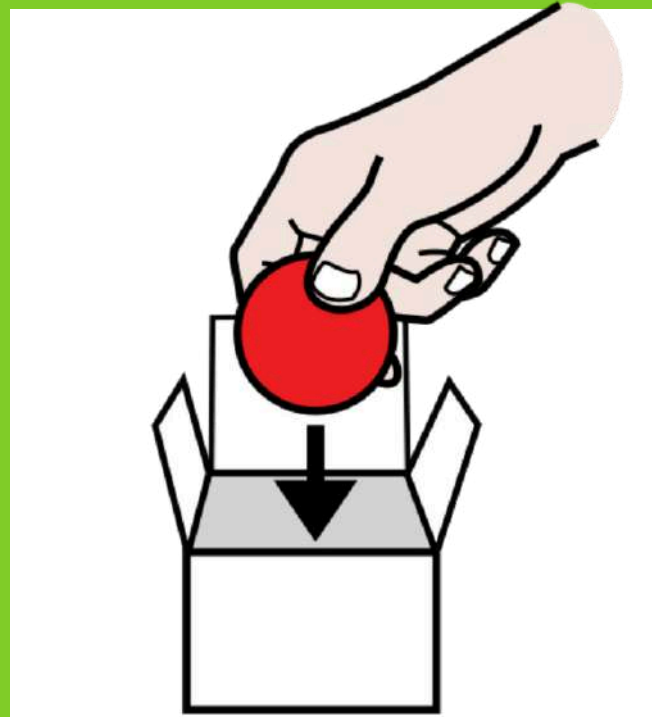
SER



LAVAR MANOS



GUARDAR



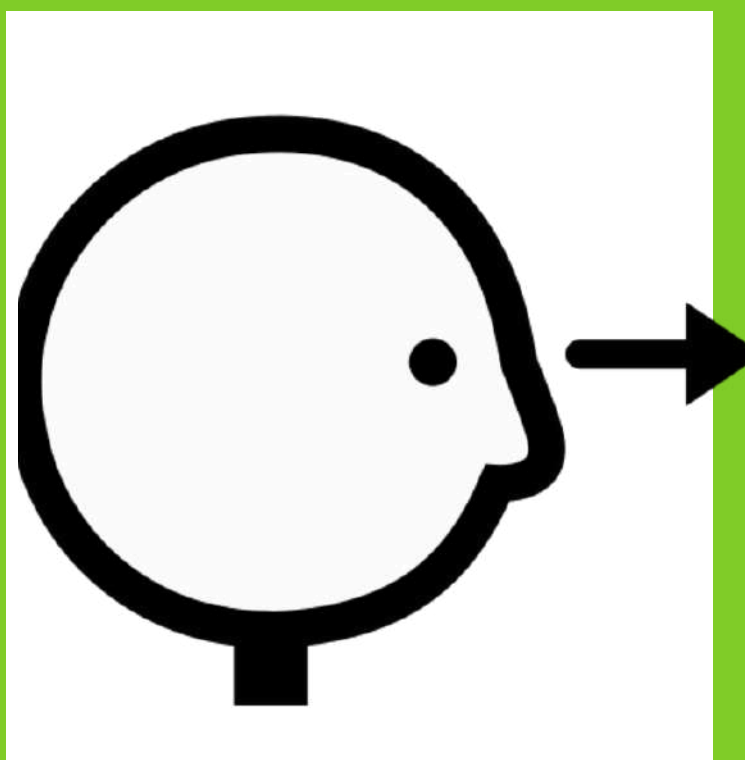
DOLER



MOLESTAR



VER



ESCUCHAR

